

ORAIN GHAIHLIG

LE

BAINTIGHEARNA D'OYLY.

G H L A S C H U :

CLO-BHUAILTE LE GILLEASBUIG MAC-NA-CEARDADH,

62 SRAID EARRAGHAIDHEIL.

1875.

CLAR-INNSIDH.

Taobh-duilleag.

Cumha Rarsaidh,	5
Cumha Dhun Canna-Rarsaidh,	7
Oran do dh' Eilthreach,	9
Cumha Mhic-Lèidid,	12
Oran Gaoil,	13
Oran do Phrionns' Tearlach,	14
Oran,	16
Oran Gaoil,	17
Bean Iain Ruaidh,	18
Cumha Iain Ghairbh Mhic Gille Challuim,	18



THE [illegible] OF [illegible]

[The following text is extremely faint and illegible due to the quality of the scan. It appears to be a list or a series of entries.]

[The text at the bottom of the page is also illegible.]



CUMHA RARSADH.

A fhleasgaich òig, na horo éile,
'N ann á Rarsadh a dh' fhalbh an dé thu,
'Si naigheachd chruaidh fhuair mi Di-luain,
Dh' fhàg mi fo ghruaim 'snaeh fhaod mi éirigh.

Eilein ghaolaich! Eilein ghràdhaich!
Eilein anns an d' fhuair mi m' àrach,
Ged a ehunnaie mi iomadh àite,
'S e 'n elachan grianach riamh a b' fheàrr leam.
A fhleasgaich, &c.

Tìr sìol Thoreuil na ruaig 's na fairge,
Nam birlinn eaol ris an sgaoilt' 'n eainib-glas,
Nan lannan geur leis an reubt' an targaid,
'S nan cuilbhir grinn, deadh mhie nan sealgair.
A fhleasgaich, &c.

Slioehd Iain Ghairbh, an gaisgeach treubhach,
Nach d' fhàg an Alba fear a léirsinn,
Fear làidir, meamnach gu eath na seilge,
'S tu dh' fhàg an t-ainm ged b' òg a dh' eug thu.
A fhleasgaich, &c.

Tìr nan gaisgeach, tìr nan uasal,
Nan laoch gasda, gleusda, uallaeh,

Nam fleasgach òg gun leisg gun ghruaman,
 Gu dìreadh bheanntan 's gu siubhal chuantan.
 A fhleasgaich, &c.

Tìr nam maighdeann bho 'n caoimhneil fàilte,
 Nam billibh mìn-dhearg 's nan deudach àluinn,
 Nan sùillecan dù-ghorm 's nan leadan fàinneach,
 'S na h-anail chùbhraidh mar dhriùchd na fàsaich.
 A fhleasgaich, &c.

Eilean fallan nam beann 's na mòintich,
 Nan gleannaibh grianach, nan sliabh 'sna còinneach,
 Far 'm faighte fraoch agus craobhan mòra,
 Bho Chnoc-a'-Rà gu Càrn-nan-Nedincin.
 A fhleasgaich, &c.

Eilein phrìseil, nan luibh 's na luachair,
 Nan lusan cùbhraidh fo dhriùchd, 's nam fuaran,
 Bhiodh pailteas nì 's erodh-laoigh air buaile,
 Gu càis a's ìm agus gruth a's uachdar.
 A fhleasgaich, &c.

Os cionn a' ghlinne far 'n luidh na caoraich
 Gheibhte sealg air boc-carb 's an aonach,
 Air coileach-dubh, 's air coileach-fraoiche,
 Air eòin na mara, 's air ròin nam maol-cheann.
 A fhleasgaich, &c.

An àm an iasgaich bhiodh mìle seòla
 Air linne Ghrianaig bho thìr nan òlach,
 'S air gach taobh do na beanntaibh mòra,
 Bho Chuilinn àird gu Dùn-Càrn an fhèidh ghlais.
 A fhleasgaich, &c.

B'è sin an talla bha riaghail, òrdail,
 Bu tric bhiodh uaislean a' suidh' aig bòrd ann,
 Bha mais a's buaidh air gach lagan uain' ann,
 'Sa' mhuir mu'n cuairt far'm biodh luingeas 'scòladh.
 A fhleasgaich, &c.

'S ann sin a chluinntè séid suas na pìoba,
 Cluich air clàrsaich 's sunnd air fìdhle,
 Bhiodh danns' a's ceòl ann, bhiodh mìre 's spòrs ann,
 Bhiodh fonn air òrain a's sùrd air ruidhle.
 A fhleasgaich, &c.

Ach dh'fhalbh an t-àm sin, dh'fhalbh an tìm sin,
 Dh'fhalbh mo chàirdean, dh'fhalbh mo mhuinntir,
 Tha daoine Galld' ann an tìr mo shinnsear,
 O eilein ghràdhach, cha 'n fhaic mi chaoidh thu!
 A fhleasgaich, &c.

O Iain òig, a Mhic Ghille Chillum,
 Mu 'n d' rugadh tu bha sin air aithris,
 Gu falbhadh bh' uait do thìr 's do thuath,
 Do chliù 's do bhuaidh—'s do làmh bhi falamh.
 A fhleasgaich, &c.

Reic thu d' oighreachd, reic thu d' dhùthaich,
 Bha ann ad theaghlach bho àm nan Stiùbhard,
 Ach 's iomadh cridhe bha briste brùite,
 Feadh d' mhuinntir dhùleas 'n uair chuir thu cùl riu.
 A fhleasgaich, &c.

CUMHA DHUN-CANNA.—RARSADH.

Dun-Canna mo rùn! tha dedir air mo shùil;
 Cha d' chuir mi ruit cùl le m' dheòin—

'Fàgail eilein mo ghaoil, 'sclachan bòidheach nan craobh,
 Dol a mach air a' chaol fo sheòl,
 Hill ò ho bha hù, hill ò ho bha hù,
 Hill ò ho bha hù bha hò,
 O, 's e bli ga d' fhàgail 's nach fhaic mi gu bràth thu,
 A dh' fhàg mo shùil sgàinte le deòir.

Dun-Canna nam buadh, 's fhada chit' thu thar chuan
 'N uair bhitheadh a' ghaoth-tuath 's gach seòl,
 Dùn gaolach nam maraiche chite thar bhàrr chrannaibh
 Dùn Mhic Gille Challum nan còrn,
 Hill ò ho bha hù, hill o hò bha hù,
 Hill o hò bha hù bha hò,
 'S e fàgail mo dhùthch' a dh' fhàg mo chridhe brùite,
 'S nach till misc 'n taobh s' ri m' bheò.

Dùn Mhic Gille Challum, leam bu bhòidheach do
 shealladh,
 Bha slàinte agus beannachd mu d' chòir;
 Ach 'n uair dh' fhalbh thu gu bràth bho na Leòdaich
 dheas làidir,
 Thàinig bochdainn a's cràdh air an t-sluagh,
 Hill ò ho bha hù, hill ò ho bha hù,
 Hill ò ho bha hù bha hò,
 Tìr sliochd nam fir mhòra, sìol Torcuil na Leòghais,
 Bho Lochluinn na fuar bheannaibh mòr.

Iain Duinn a cheum eutruim, O, 's tusa bha éibhinn,
 'Toirt dhachaidh do chéile ghrinn òig;
 Ach 'n uair chuir thu 's an làr i, 's do leanamh beag
 làmh rith',
 B'e sin 'n là cràdhaidh a's bròin,
 Hill ò ho bha hù, hill ò ho bha hù,
 Hill ò ho bha hù bha hò,
 Dh'fhalbh teaghlach mo ghràidhsa mar lusan an fhàsaich
 No measan a' ghàraidh fo reòit.

Tha'n oidhche dol seachad 's ann air bòrd tha mo leaba,
 Cha'n fhaigh mi 'n cadal no suain,
 'Smi ri smuaintean mo chàirdcan, 's an caoineadh 's an
 cràdhadh,
 A dh' fhàg mi 's na Fèarnuibh Di-luain,
 Hill ò ho bha hù, hill ò ho bha hù.
 Hill ò ho bha hù bha hò,
 Gun bhuaidh air na caoraich, dh' fhàg gun fhearan na
 daoine,
 'S gach làrach na aonar gun cheò.

Ged tha airgiod a's òr, agus beairteas gu leòir,
 'S au dùthaich ùr mhòr fada thall;
 Leam b' annsa tìr m' còlais far a sheinneas an smedrach
 'S a' chuthag toirt ceòl às gach gleann,
 Hill ò ho bha hù, hill ò ho bha hù,
 Hill ò ho bha hù bha hò,
 Tìr àluinn nam beannaibh far am faicinn Dun-Canna,
 'S na luingeas 'dol seachad fo sheòl.

ORAN DO DH' EILTHIREACH.

Tha mo chridhe trom, trom,
 Cha 'n éirich leam fonn,
 Bho dh' fhalbh an long bho thìr;
 Tha i nis fo sheòl,
 'S gaol mo chridhe air bòrd,
 Gun dùil gu 'n till e chaoidhe.

Tha e nis air falbh uam,
 Còig mìos air a' chuan,
 Gu 'n dùthaich ùr, uaine, fada thall,

Far bheil pailteas spréidh air aonach,
 'S na ecudaibh mìle ehaorach,
 A's obair ri fhaotainn ann.
 Tha mo ehridhe, &c.

Thug mo rùn gealladh dhomhsa,
 Gu 'n deanadh e mo phòsadh,
 'N uair bhitheadh aige stòras a's nì,
 'S naeh deanadh e mo dhi-euimhne,
 'S gu 'n euireadh e gu m' iarraidh,
 An ceann dà bhliadhna do thìm,
 Tha mo ehridhe, &c.

O, 's trom leam bhi fàgail
 Na tìr an d' rinneadh m' àraeh,
 Mo fhineadh 's mo chàirdean gu léir,
 Ach 's mòr a tha mi 'n dùil,
 Naeh fad gu 'n euir iad cùl ris,
 'S gu 'm bi iad uile falbh na m' dhéigh.
 Tha mo ehridhe, etc.

Leam 's eianail tìr m' eòlais,
 Gun aighear, gun sòlas,
 Gun mhìre, gun ehedl, gun danns',
 Tha na h-uachd'rain air fhàgail,
 Cha 'n urrainn sinn bhi tàmh ann,
 'S e a nis air a reic do 'n Ghall,
 Tha mo ehridhe, etc.

Tha Ghàidhealtaehd, 's Eirinn
 Fo dhòruinn 's fo éigin,
 'S an Gall bho thìr gu tìr,
 Na mìltean a' eur sùrd orr',
 'S a' tòirt na dùtheh' ùir orr',
 Mu 'n téid iad uile dhìth.
 Tha mo ehridhe, etc.

O, Ghàidhealtachd ghaolach!
 Nan cladach 's nam faoileann,
 Nan innis 's nan aonach uaine,
 Nam beannaibh mòra, àrda,
 Nan luingeas a's nam bàta,
 Tigh'n fo sheòl bho àird a' chuain.
 Tha mo chridhe, etc.

O, Ghàidhealtachd àluinn!
 Nan eilein 's nan àrdach,
 Nan caisteal air bhàrr gach bruach,
 Nam fleasgach ùr meamnach,
 Bu deise bha 'n Alba —
 Mo chreach mar a dh' fhalbh iad uainn!
 Tha mo chridhe, etc.

O, Ghàidhealtachd dhealbhach!
 Nan coille a's nan garbhach,
 Nan coire gu sealg an fhéidh,
 Tìr iolair nan creag mòr i,
 'S gach eun 's binne còmhradh,
 Gu smèdrach air bhàrr nan geug.
 Tha mo chridhe, etc.

O, Ghàidhealtachd chàirdeil!
 Nan ceud mìle fàilte,
 Mo bheannachd 's mo ghràdh ort a chaoibh,
 Tìr nan saighdeirean ainmeil,
 Thug barrachd air gach armailt
 An cogadh an arm an rìgh.
 Tha mo chridhe, etc.

CUMHA MHIC-LEOID.

Tha dùthaich Mhic Leòid fo bhròn 's fo mhulad,
 Bho Chuilinn gu Stròrn cha chluinnt' ach tuireadh,
 Sliochd Ruari Mhèir nam bratach 's nan sròl,
 Mo chreach 's mo leòin nach till iad tuillidh.

Cha till, cha till, cha till iad tuillidh,
 Cha till, cha till, cha till iad tuillidh,
 Cha till, cha till, cha till Mac Leòid,
 Mo chreach 's mo leòin nach till iad tuillidh.

Tha cumha 's caoidh air tìr 's air linne,
 Cha chluinnear ceòl no spòrs nan gillecan,
 O, b' fheàrr bhì 's an Dùn an dùthaich do rùn,
 Na d' chùl ris 'n Dùn gun dùil ri tilleadh.
 Cha till, etc,

O, Thormaìd Mhic Leòid tha 'm bròn ga m' mhilleadh
 Cha tog mi chaoidh fonn air rann no iorram,
 Tha do bhuaile gun bhò gun do spréidh air an lòn,
 Gun bhradan na d' chrò no do sheòl air linne.
 Cha till, etc.

Tha do chaisteal gun cheò, gun cheòl, gun uidheam,
 Gun sunnd air bòrd, no òl na dibhe,
 Gun sòlas tha 'n Dùn gun bhratach tha 'n Tùr,
 'S bean òg do rùn 's a sùil ri sileadh.
 Cha till, etc.

Clann altruim mo ghràidh, luchd a' ghàire 's a' mhìre,
 Do 'm b' eutrom leum 'ur ceum air glinne,

Leam a b' àluinn an cinn, 's an casan beag, grinn,
 'S am billibh binn nach cluinn mi tuillidh.
 Cha till, etc.

Tha do mhàthair fo éislein, deùrach, duilich,
 Do chinneadh gu léir fo éigin buileach,
 'S piuthar do luaidh gun chadal gun suain,
 'S an fhuaim 'n a chuais nach till thu tuillidh.
 Cha till, etc.

Thug iad "Tormaid gun dad" ort, 'n uair bhaist iad 'san
 Dùn thu,
 Gu'n leanadh ant ainm riut, O, 's beag bha mi 'n dùil ris,
 B'e sin manadh na truaighe chuir seachad gach
 buaidh ort,
 'S a ghreas ort an uair nach till thu tuillidh.
 Cha till, etc.

Mo thruaighe air sìol Leòid! tha 'm bròn orr' uile,
 Cha chluinnt' a *séid suas* air bruaich no tullaich,
 Sìol Torcuil na gréin, 's an ceannard ga 'n tréigsinn,
 Sìol Tormaid an déigh sin, 's nach till iad tuillidh.
 Cha till, etc.

O R A N G A O I L .

Mo rùn air mo leannan,
 'S tu dhùraichdinn leantuinn,
 Gur cùbhraidh leam t-anail na ròsan,
 Mo rùn air mo leannan,
 'S tu dhùraichdinn leantuinn—
 'S beag ioghnadh gach cailleag bhi 'n tòir ort.

'S math thig air mo ghràdh
 Còta grinn air dhath sgàrlaid,
 'S ann aig tha 'n cùl fàinneach is bòidheche,
 Sùil mheannach, chiùin, mheallach,
 Nach feargach a sealladh,
 'S bu dearbh thu ri d' ghealladh an còmhnuidh,
 Mo rùn, etc.

'N uair chite air làr thu,
 Ged b' eireachdail càch,
 'S e do cheum bheireadh bàrr air ni's leòir dhuibh;
 'S air sràidean Dhun-eidin
 'S i shealladh gu h-eutrom,
 'S bhiodh miann air gach té air do phòsadh.
 Mo rùn, etc.

Ged bha fleasgaich na dùthcha
 Ga m' shireadh le sùgradh,
 A's iomadh fear cùirteil an tòir orm,
 Bha uaisle 'n ad ghiùlan
 A choisinn mo rùn.
 Ach 's e mealladh do shùilean a leòn mi.
 Mo rùn, etc.

ORAN DO PHRIONNS' TEARLACH.

Ceud soraidh a's slàint' uam null thar an t-sàil,
 Do 'n òg ris an canadh iad "Mòrag,"
 Ach moire thar leamsa gu 'm be sin am prionnsa,
 Do 'm bu chòir a bhi cantail air mòrachd.

O, Theàrlaich òig Stiùbhard 'n uair chuartaich thu Rù-ad
 'S a thàinig thu Mhùideirt 's a Mhòr-thìr,
 Gur beag bha mi 'n dùil mar shilleadh mo shùil,
 'N uair ghabhadh tu aiseag bho Chnòideirt.
 Ceud soraidh, etc.

'N uair leum thu air tìr, deadh choltas mhie rìgh,
 'Toirt leum air gach cridhe le sòlas,
 Bha deàrrsadh do shùl mar iolair nan stùchd,
 Mar smèdrach do ghuth air a bhòidheachd.
 Ceud soraidh, etc.

'N uair chualas an sgeul feadh nan Gàidheil gu léir,
 Bu ghrad a bha cruinneachadh mòr dhiu;
 Thug iad mionnan air ball nach leagadh iad lann,
 Gu'n euireadh iad 'n ceann de Rìgh Seòras.
 Ceud soraidh, etc.

'N uair chit air a' bhlàr thu, deadh mhareaich air àrd-
 eich,
 Do chlaidheamh na d' làimh mar bu chòir dhuit,
 Led' itean geal rìoghail, 'nad bhoincid ghuirm, rìomh-
 aich,
 Deadh cheannard air mìltean 's a' chòmhl-strì.
 Ceud soraidh, etc.

Cha 'n fhaicte 's an rìoghaehd, fear do dhreach agus
 d' ìomhaigh,
 'N uair chruinnichte na fineachan mòra,
 O, thasgaidh 's a rùin, 's math thigeadh an erùn,
 Air do chuailcan cas, dlù-chlannach, òr-bhuidhe.
 Ceud soraidh, etc.

O R A N .

Hill ò hi rì hug òrinan,
Hill ò hi rì rì horin o,
Hirì hill ò hug horin do,
Hill o hi rì rì horindan.

Luehd nam breachdan, elann nam beannaibh,
'S an Camaronaeh mòr an ceannard,
'S trie thug teicheadh air na Frangaich,
Mar na caoirieh feadh nan gleanntaibh.

Hill ò hi rì, etc.

'N uair a ehìt' air sràid Dhun-éidin
Luehd chalpa ghrinn nan ceum eutrom,
Féileadh-beag a's sporan gle gheal,
Sin na seòid bho Bhlàr na h-Eiphit.

Hill ò hi rì, etc.

B'e sud a' bhuidheann a bha àluinn,
'N uair a ehìt' iad ri taobh Spàintiech.
Breacae uaine a's eòta sgàrlaid,
'S boineid ghorm nan itean àrd dubh'.

Hill ò hi rì, etc.

'S ann 's an armailt ud tha m' eudail,
Fear 'ehinneadh àrd 's a shùil mar reultan,
Claidheamh mòr 'n a dheas làimh threubhaich
'Lasradh an aghaidh na gréine.

Hill ò hi rì, etc.

'S e mo ghaol an t-digeir finealt,
Foghainteach, eireachdail, dileas,
An eiad 's a' bhlàr, 's an t-sealg, 's an ruidhl' thu;
Gaul gaeh erìdh' aig eùirt an rìgh thu.

Hill ò hi ri, etc.

ORAN GAOIL,

Nam bithinn còlach air gabhail òrain,
Gu 'n togainn fonn air na dh' fhalbh air sàil,
Tha 'm bàta seòladh, 's mo rùn air bòrd oirr',
'S bi'dh mi gun sòlas mur till e tràth;
Ged chite mìltean do fhleasgaich fhìnealt',
Cha 'n 'eil 's an tìr so na bheir ort bàrr,
Mo rùn a's m' eudail, mo roghainn céile thu,
Ma phòsas té eil' thu cha bhi mi slàn.

Tha beul an òigear mar bhilibh ròsan,
'S a ghuth mar smèdrach, no ceòl nan teud,
Dà bhlàth shùil mhiogach 'n a aghaidh mhìn-ghéal,
Mar it' an fhèrcin a mhala réidh,
Fear foinnidh dealbhach a shiubhal garbhlaich
Am beul an anmoich ri sealg an fhéidh,
'S e caoidh do chòmhraidh a dh' fhàg fo bhròn mi,
'S mi bhi gun chòir ort, dh' fhàg trom mo cheum.

Tha sùil mo rùnsa gu meallach cùine,
'S mar dhearcag dhù-ghorm fo dhriùchd a' fàs,
Mar ghrian ag éirigh moch maduinn chéitein
Tha scalladh m' eudail gu h-éibhinn tlà;
Do dheud geal dìreach fo d' bhilibh mìn-dhearg
A'm beul na firinn bho 'm millse fàilt',
Cha 'n iarrainn sùgradh ach pòg bho d' chùr-bheul.
Co riamh thug sùil ort, 's a dhiùlt dhuit gràdh?

BEAN IAIN RUaidH.

Bean Iain Ruaidh an Aird-a'-bhealaich,
Bean Iain Ruaidh an Aird-a'-bhealaich,
'N cluinn thu mar a dh' fhàg i mi!
O, 's trom mo chrìdh' bho 'n rìnn i m' mheallaidh.

D' fhalt fàineach réidh air dhath nan teud,
'S tu 's binne beul 's a 's milse sealladh,
Ochon a rì! 's tu luaidh mo chrìdh',
Ge d' thréig thu mi an déigh do gheallaidh.
Bean Iain Ruaidh, etc.

Ceum eutrom àrd, bu deas air làr,
Com dìreach, àluinn, gràdhach, bannail;
Ach phòs thu seann duine gun ghràdh,
'S a chaoidh gu bràth cha bhi mi fallain,
Bean Iain Ruaidh, etc.

O, mìle marbh-phaisg air an òr,
Dh' fhàg mi gun chòir air pòg na cailleig;
'S e 'n t-airgiod cruaidh tha aig Iain Ruadh,
A mheall mo luaidh, 's a dh' fhàg mi falamh.
Bean Iain Ruaidh, etc.

CUMHA IAIN GHairbh MhIC GilLe CHALLUIM.—*Le 'Mhuime.*

'S mi 'm shuidhe air an fhaoilinn,
Ri caoineadh 's ri tuireadh,
Cha tog mi fonn aotrom
Bho Dhi-haoine na dunach.

Hi ri rithill hug ò,
 Hi ri rithill hug ò,
 Hi ri rì 's na hi rithill,
 Hi ri rithill hug ò,

Bho 'n là chailleadh am bàta,
 'S a bhàthadh an cuiridh,
 Gille Callum a b' òige,
 Iain òg—mo sgeul duilich.
 Hi ri rithill, etc.

'S e do ghuallainn bha làidir,
 Ged a shàraich a' mhuir i,
 Cha bhi sìod air do chluasaig
 Fo leac uaine na tuinne.
 Hi ri rithill, etc.

'S ann gun bhainn tha do léintean,
 'S beag feum air an cumadh;
 Cha bhi strì gus am fuaigheal,
 Maighdeann uasal na cruinne.
 Hi ri rithill, etc.

Chaidh cha 'n fhaic mi do mhiol-choin
 A' triall thun a mhonaidh,
 Na ri siubhal nan àrd-bheann,
 Air bàigh Sgeir-a'-chuilinn.
 Hi ri rithill, etc.

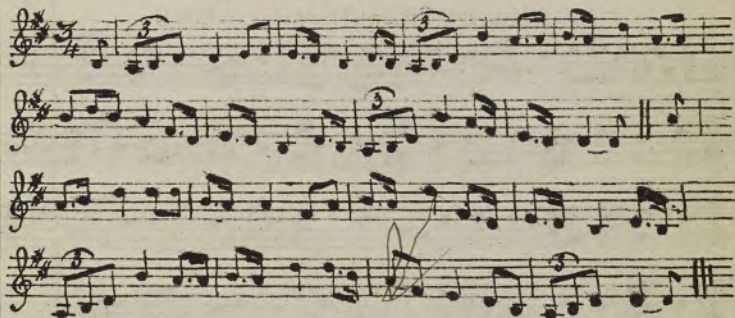
Tha do chlaidheamh gun sgùradh
 Fo dhùbhradh na h-uinneig,
 Co 's urrainn a lùbadh?
 No rùisgeas e tuillidh?
 Hi ri rithill, etc.

FUINN NAN ORAIN

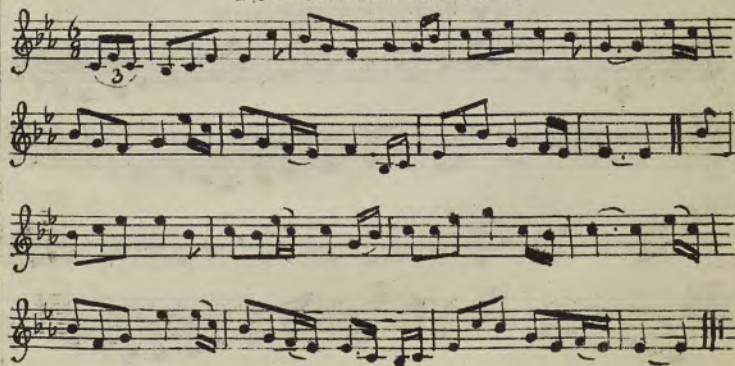
AIG

BAIN-TIGHEARNA D OYLY.

A FHLEASGATCH OIG



DUN-CANNA MO RUN.



THA MO CHRIDHE TROM, TROM.

Musical score for 'THA MO CHRIDHE TROM, TROM.' consisting of four staves of music. The first staff begins with a treble clef, a common time signature (C), and a key signature of one sharp (F#). The melody is written in a simple, rhythmic style with eighth and sixteenth notes. The subsequent three staves provide accompaniment with various rhythmic patterns and rests.

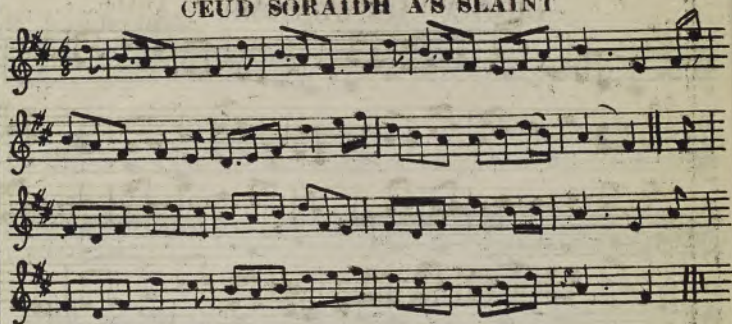
THA DUTHAICH MHC-LEOID

Musical score for 'THA DUTHAICH MHC-LEOID' consisting of four staves of music. The first staff begins with a treble clef, a 6/8 time signature, and a key signature of one sharp (F#). The melody is characterized by a steady eighth-note rhythm. The accompaniment consists of chords and rhythmic patterns that support the main melody.

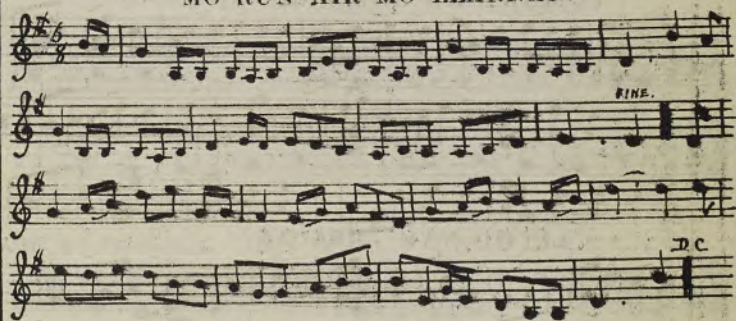
N' AM BITHINN EOLACH.

Musical score for 'N' AM BITHINN EOLACH.' consisting of four staves of music. The first staff begins with a treble clef, a 3/4 time signature, and a key signature of one sharp (F#). The melody features a mix of eighth and quarter notes. The accompaniment includes some triplet figures, indicated by a '3' over a group of notes in the fourth staff.

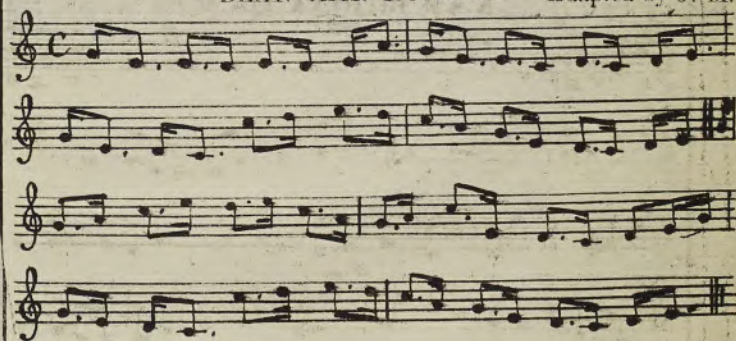
CEUD SORAIDH A'S SLAINT



MO RUN AIR MO LEANNAN.



BEAN IAIN RU Aidh. Adapted by J. M.



CUMHA IAIN GHAIRBH. Adapted by J. M.

Musical notation for the first piece, consisting of four staves. The first staff begins with a treble clef, a key signature of one flat (B-flat), and a 4/4 time signature. The melody is written across the four staves.

CUMHA IAIN GHAIRBH. — *Air fonn rìle*. Adapted by J. M.

Musical notation for the second piece, consisting of two staves. The first staff begins with a treble clef, a key signature of one flat (B-flat), and a 3/4 time signature. The melody is written across the two staves.

LUCHD NAM BREACAN. Adapted by J. M.

Musical notation for the third piece, consisting of two staves. The first staff begins with a treble clef, a key signature of one flat (B-flat), and a common time signature (C). The melody is written across the two staves. The second staff ends with the initials "O.S."