

---

# CEUD-FHUASGLADH

DO NA DAOINE LEOINTE



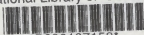
**AN COMUNN GAIDHEALACH**

131 SRAID WEST REGENT, GLASCHU

---

T.89.c.

National Library of Scotland



\*B000107158\*

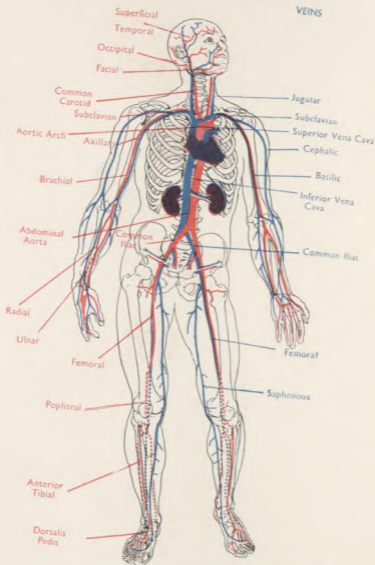






ARTERIES

VEINS



A' CHRAIDHNEACH AGUS CAOCHAIN NA FALA.

Cuislean (*dearg*).  
 Temporal: C. na h-Oisne.  
 Occipital: C. Cùl a' Chinn.  
 Facial: C. an Aodainn.  
 Carotid: C. Mhór na h-Amhaich.  
 Subclavian: C. Dhealganach.  
 Aortic Arch: Lùb Mhór na C.  
 Cinn.  
 Axillary: C. na h-Achlais.  
 Brachial: C. a' Ghàirdein.

Radial: C. na Lànaig.  
 Ulnar: C. Cnàimh na h-Uilne.  
 Iliac: C. Chaolanach.  
 Femoral: C. na Sleisde.  
 Popliteal: C. Lag na Glùine.  
 Tibial: C. na Lurgainn.  
 Plantar Arches: Bogha a'  
 Bhuinn.  
 Féithean (*gorm*).  
 Venae Cavae: Féithean Móra a'  
 Chuim.



# Ceud - Fhuasgladh

## Do na Daoine Leointe



Air a Dheasachadh  
le  
Comhairle Clann an Fhraoich  
airson  
Comunn na h-Oigridh



GLASCHU :  
AN COMUNN GAIDHEALACH  
131 Sraid West Regent  
1939

## CLAR-INNSIDH

---

### Earrann.

1. A' Chràidhneach.
2. Na h-Altan agus Lotan nan Alt.
3. Briseadh-cnàmha. Slisean.
4. An Stiall Thri-chearnach.
5. Iomchar. (Giùlan nan Daoine Leòinte.)
6. An Cridhe. Cuairt na Fala.
7. An Sgamhan. Urachadh na h-Analach.
8. Na Buill-mhothachaidh.
9. Cnàmhadh.
10. Puinseanan.
11. Lotan. Leigheas Lotan.





# Ceud-Fhuasgladh do na Daoine Leointe

---

## Roimh-Radh

Ann an leabhran so, a' cheud sheanachas ioc-shlainteach Gaidhlig a chuireadh a mach o ám an Ollaimh Peuton, rinneadh oidhirp air obair a dheanamh a bhitheas an dà chuid sùmhail agus soilleir, agus freagarrach airson Feachdan Comunn na h-Oigridh. Faodaidh am fear-teagaisg gach earrann a leudachadh mar a chi e iomchuidh.

Is e an Lighiche Athall MacDhonnachaidh, 'san Oban, a sgrìobh an t-iomradh ann am Beurla airson an leabhair-làimhe so, a chaidh eadar-theangachadh gu Gaidhlig le Comhairle Clann an Fhraoich. Airson nan dealbhan a tha soillseachadh na h-oibre so, tha taing na Comhairle sin aig Comunn Ceud-fhuasgladh Naoimh Aindreis, a chuir dealbhan an cuid leabhair-làimhe fhein air Ceud-fhuasgladh fo ar làimh, agus aig Mgr. I. MacIain, o Raibeart MacLehose 's a Chuideachd, Luchd Clò-chlàr an Oilthigh, airson an comhairle is an cuideachaidh ann an ath-thoirt a mach nan dealbhan sin.

## Leon-Uidheamachadh.

### Ciod a tha ann

---

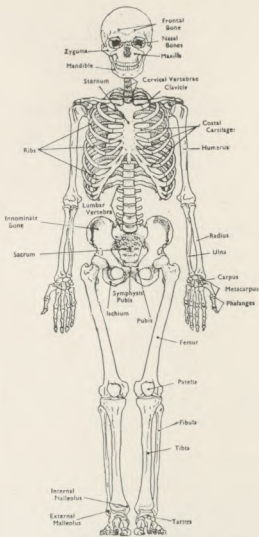
- 1 Theirear Leon-uidheamachadh, no Ceud-fhuasgladh, ri còmhnaidh sam bith is urrainn duine cuimseach a thoirt do neach-eigin do'n éirich tubaist bheag no mhór, mu'm faighear cobhair Lighiche, no cobhair sgileil eile, dha.
- 2 Air uairibh, faodaidh a leithid a dh'fhuasgladh, air a thoirt 'na thràth, beatha duine a shàbhaladh, mar eisimpleir, an uair a tha e ann an neul, no a' sìleadh fala. Ach is còir do'n fhear-ionnsachaidh, ma's droch thubaist a tha ann, no e fhéin a bhi ann an imcheist m'a déidhinn, cobhair Lighiche iarraidh air ball, seach a bhi cur a làimhe ri rud nach 'eil 'na chomas, 's gun eòlas coimhionta aige, a dhèanamh ceart.
- 3 Thoireadh am fear-ionnsachaidh so fainear anns gach càs:—e fhéin a ghiùlan gu ciùin, socrach: luchd-gabhail-ealla a chumail air ais: beachd cothromach fhaotainn air nàdur na h-eucail, agus an leigheas feumail a dhèanamh mar is fearr is aithne dha. Thar gach ni eile, feumaidh e am fulangaiche làimhseachadh le ro-chùram, agus gach ni a chur an uidheim air son a ghiùlan air falbh.

## EARRANN I.

### A' CHRAIDHNEACH.

---

- 4 Is e a tha 's a' Chràidhneach, uile chnàmhan a' chuim. Tha an sin mu dhà cheud is sia cnàmhan gu léir, agus suainte riu tha na Féithean, 's iad a' toirt dealbha do'n phearsa. Faodar beachdachadh air cnàimh fada, mar a tha an t-Sliasaid, 'na thri roinnean—ceann, bun agus cas. Tha chas air a cuartachadh le còmhdach anabarrach min, ris an abrar an Cochull, a chumas lòn ris a' chnàimh ré a bheatha. An ám na h-òige tha am bun agus an ceann air an ceangal ris a' chois le lann de mhaothan ris an abrar Brisgean, ach dubhar so a mach an uair nach 'eil fàs tuillidh 's a' chnàimh. Ma ghearrar cas cnàmha air a tharsuinn chithear (a' toiseachadh o'n taobh muigh) an Cochull, fàinne de mhaothran teann, agus feadan air a lionadh le smior-chnàmha, o an deanar dùradain na fala. Tha dà cheann a' chnàmha air an lionadh le maothran, coltach ri spong, agus còmhdach de mhaothan aca air an taobh muigh, a ni a chuid ann an cruthachadh an uilt as dlùithe dha, agus a leigeas le cinn nan cnàmh gluasad gu min, réidh thar a chéile. Bithidh Plucain, no Cnapan, a' fàs air na cnàmhan, a' daingneachadh gréim nam Féithean orra.
- 5 An Claigionn. Fo'n ainm Claigionn thig Cnàmhan an Aodainn, agus Ballag a tha ag cuartachadh na h-Eanchainn. Thoir fainear lagan cruinn nan sùilean: tuill eile air son na sròine agus a' bheoil: an toll mór air a bhun ris an canar an Dorus Mór, troimh bheil an Smior-cailleach a' dol: agus na tuill bheaga troimh an teid Caochain na fala agus na Pòran-mothachaidh, an dà rathad. Tha ceithir cnàmhan anns a' Bhallaig:—Cnàimh na Bathais, dà Chnàimh Bhallach agus Cnàimh Cùl a' Chinn. Anns an aodann tha Cnàmhan na Sròine, an Carbad Ard agus am Peirceall. Fo'n Eanchainn tha Bonn a' Chlaiginn, air a dhèanamh o chodaichean de chaochladh chnàmh (a' Bhathais, na Cnuachdan, Cnàimh Cùl a' Chinn agus cnàmhan eile.) Tha Bonn a' Chlaiginn air a shocrachadh air Cnàimh-àrd na h-Amhaich, air gach taobh de'n Dorus Mhór.
- 6 Cnàimh an Droma. Tha 33 cnàmhan beaga a' dèanamh suas a' chuilbh mhóir ris an abrar Cnàimh an Droma. Ged a tha na cnàmhan sin air chaochladh meudachd, tha an aon



### A' CHRAIDHNEACH (BEULAIBH).

Sternum : *Cnàimh a' Chleibh.*

Ribs : *Aisnean.*

Inominate Bone : *Cruachann.*

Sacrum : *Earball.*

Symphysis Pubis : *Ceangal C. a' Ghobhail.*

Internal Malleolus : *Ord a stigh.*

External „ *Ord a muigh.*

Frontal Bone : *C. na Bàthais.*

Cervical Vertebrae : *Cn. na h-Amhaich.*

Clavical : *Dealgan.*

Costal Cartilages : *Maothan nan Aisnean.*

Humerus : *C. a' Ghàirdein.*

Nasal Bones : *Cn. na Sròine.*

Radius : *Lànag.*

Ulna : *C. na h-Uilne.*

Carpus : *Alt Caol an Dùirn.*

Metacarpus : *Cóig Cn. an Laimh.*

Phalanges : *Meuran.*

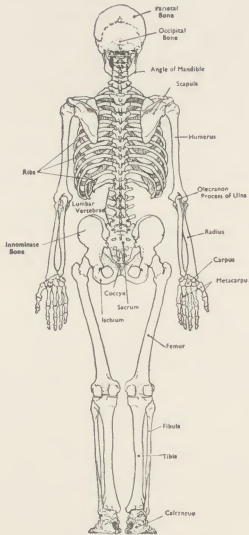
Femur : *Sliasaid.*

Patella : *Falman na Glùine.*

Fibula : *C. Caol na Lurgainn.*

Tibia : *C. Mór na Lurgainn.*

Tarsus : *C. an Aobrainn.*



A' CHRAIDHNEACH (CULAOBH).

Lumbar Vertebrae: *Cn. Caol an Droma.*

Coccyx: *Bun an Earbaill.*

Parietal Bone: *C. Ballach.*

Occipital Bone: *C. Cùl a' Chinn.*

Scapula: *Slimmean.*

Olecranon: *Barr na h-Uilne.*

Calcaneus: *C. na Sàlach.*

chruth orra air fad, 's e sin, meall beag cruinn, mar bhocsa philleachan, agus Rudhachan no "cluasan" rudhach crasgach orra, ris an snaimear na ceanglaichean agus na féithean. The Cnàimh an Droma a' dùnadh agus a' dion an Smior-cailleach. Tha iad dealaichte bho chàch a chéile le lann de mhaothan. Theirear Cnàimh na h-Amhaich ris na seachd as àirde agus dhiubh sin is e an t-Atlas a' cheud, an t-Axis an dara, agus an Rudha Mór an seachdamh cnàimh. Fodhpa thig na Cnàmhan Dronnagach, dhà-dheug ann an àireimh, gach aon 'na àite-cheangail do phaidhir Aisnean. Tha còig cnàmhan an Caol-an-Droma: agus tha na ceithir cnàmhan ris an canar an t-Earball air an tàthadh 'na chéile 'nan taic daingeann do chùl Iochdar na Bronna. Tha còig cnàmhan criona, mar earball beag, aig ceann iochdrach a' chuilbh, ris an canar Bun an Earball.

- 7 Iochdar na Bronna. Is e a tha ann, fàinne-cnàmha laidir a tha dìon buill fheumail iochdar a' chuim. Tha 'san fhàinne so dà chnàimh ris an abrar na Cruachainn, a' tighinn ri chéile an taic ri Ceangal Cnàimh a' Ghobhail air an aghaidh, agus ris an Earball air a' chùl. Air an taobh muigh, thoir fainear a' Chuach, anns an teid ceann na Sleisde.
- 8 An t-Sliasaid. Is i an t-Sliasaid an cnàimh as fhaide agus as làidire tha anns an duine, a' sìneadh bho'n Chruachainn gu ruig a' Ghlùn. The ceann cruinn aice, a' dol an eig na Cuaich, gus Alt na Sleisde dhèanamh (Na Meidhinnean). Tha amhach aig an t-Sliasaid, a' ceangal a' chinn ris a' chois. Tha chas so a' sgaoileadh na's fhaide shìos 'na Cnapan. Air a ceann uachdrach tha dà chnap, an Cnap Mór agus an Cnap Beag.
- 9 Alt na Glùine. Ann an Alt na Glùine tha Cnapan na Sleisde, ceann na Lurgainn agus cnàimh réidh, tri-chearnach, ris an abrar Falman na Glùine.
- 10 A' Chas Iochdrach. Tha Cnàimh Mór na Lurgainn agus Cnàimh Caol na Lurgainn an taobh muigh dheth, a' dèanamh suas na Coise Iochdraich (An Cálpa). Tha cinn iochdrach nan cnàmh so a' seasamh a mach agus theirear na h-Uird riutha—an t-Ord-a-muigh agus an t-Ord-a-stigh. Tha iadsan agus Cnàimh Mór an Aobrainn le chéile a' dèanamh suas Alt an Aobrainn.
- 11 A' Chas fhéin. Anns a' Chois fhéin tha seachd Cnàmhan an Aobrainn: dhiubh sin is iad Cnàimh Mór an Aobrainn agus Cnàimh na Sàlach an fheadhainn as mò: còig Cnàmhan an Uchdain a tha dèanamh Uchdan na Coise, aon fa chomhair gach meoir. An sin thig na Meuran fhéin. Tha dà chnàimh anns an Ordaig, tri an urra anns na meuran eile.

- 12 An Crios-guailne. Ni dà chnàimh an Uga, comhla ri dà Shlinnean, suas an Crios-guailne. Tha an Dealgan a' ruith bho Chnàimh a' Chleibh gu barr na guailne, a' dèanamh balla-taic do'n ghualainn agus 'ga cumail dìreach. Mar sin, an uair a bhrisear an Dealgan, thig briseadh-cuma àraidh, faicsinneach 'na lorg. Is e cnàimh réidh, tri-chearnach a tha 'san t-Slinnean, 'na laighe air na h-aisnean air a' chùl. Tha dà phluc àraidh air a aghaidh, agus meall cruinn air an taobh as fhaide mach, a ni, comhla ri ceann uachdrach Cnàimh a' Ghairdein, Alt an t-Slinnein.
- 13 Cnàimh a' Ghairdein. Tha an cnàimh so a' ruith o'n t-Slinnean gu ruig an Uileann. Thoir fainear mar a tha an ceann iochdrach a' sgaoileadh 'na dhà fhiacail, a' dèanamh Alt na h-Uilne comhla ri cinn uachdrach dà Chnàimh na Roimh-Làimhe.
- 14 Gàirdean Iochdrach (An Roimh-Làimh.) Mar a tha anns a' Chalpa, that dà chnàimh anns an roinn iochdraich de'n Ghàirdean (an Roimh-Làimh.) Theirear an Lànag agus Cnàimh na h-Uilne ris an dà Chnàimh sin. Bithidh an Lànag air an taobh muigh an uair a tha an làmh ris a' chliathaich, bas an toiseach, agus bithidh Cnàimh na h-Uilne an sin air an taobh stigh. Tha ceann uachdrach Cnàimh na h-Uilne air chruth dubhain agus theirear Barr na h-Uilne ris. Tha an ceann so a' dol a steach do lag àraidh air chùl Cnàimh a' Ghairdein. Ma lùbar an Uileann, bas an airde, bithidh an Lànag agus Cnàimh na h-Uilne co-shinte, dìreach. Ma lùbar i bas fodha, theid an Lànag thar Cnàimh na h-Uilne, air fhiaradh.
- 15 Caol an Duirn. Chithear ann an Caol an Duirn dà shreath de chnàmhan beaga. Ni an t-sreath uachdrach, an eagaibh cinn iochdrach na Lànaig agus Cnàimh na h-Uilne, Alt Caol an Duirn. Bho'n alt so tha cóig cnàmhan a' sgaoileadh thar cùl na boise agus a' dol an eagaibh nan cóig Meuran aig a' cheann eile. Mar anns a' chois, tha dà chnàimh anns an Ordaig, tri an urra anns na ceithir Meuran eile.
- 16 An Cliabh. Dionar buill a' Chleibh le dà phaidhir dheug de aisnean, 's iad air an stéidheachadh an Cnàimh an Droma. Tha na deich paidhrichean uachdrach a' dol an sàs, gu dìreach no neo-dhìreach, ann an Cnàimh a' Chleibh. Theirear "na h-Aisnean Snàmhach" ris a' phaidhir mu dheireadh, aon air gach taobh, oir chan 'eil ach an aon cheann dhiubh ceangailte—an ceann a tha an sàs anns a' Chnàimh-droma.

## EARRANN II.

## NA H-ALTAN. LOTAN NAN ALT.

17 Is e is ciall do “Alt,” àite anns an tig cnàmhan an taic a chéile. Tha na h-Altan air an roinn ’nan dà sheòrsa, Doghluasad agus So-ghluasad. Roinnear a rithist na h-Altan so-ghluasad ’nan trì seòrsaibh :—

- (i) Cuach-is-ubhal, mar a tha Alt na Sleisde ’agus Alt an t-Slinnein, le comas gluasaid gu taobh sam bith.
- (ii) Bannan : le comas gluasaid air ais is air aghaidh a mhàin, mar Alt na Glùine.
- (iii) Altan Slioma, mar aig Cnàimh an Droma agus Caol an Duirn, far nach ’eil an gluasad ach ro-bheag aig aon chnàimh, ach gluasad cuimseach aca le an cur gu feum uile.

18 Tha na h-Altan so-ghluasad air an cur ri chéile air aon cheud-fath air fad. Bithidh lann de mhaothan min ag comhdach gach uachdar cnàmha a tha an taic ri uachdar eile, ’ga fhàgail sleamhainn, so-ghluasad. Mar so, tha an t-Alt ’na bheart liomhta, a’ seasamh ris na buillean a thig ’na rathad. A bharr air a sin, tha taobh stigh an Uilt air a liombadh le leann a shìolas bho shreathan àraidh a tha dùnadh an Uilt gu léir, ris an abrar an Lionan. Agus tha na cnàmhan air am banntachadh ri chéile le ceanglaichean. Tha na h-Altan buailteach do bhi gabhail sìochaidh, agus “ dol as.”

19 Sìochadh.—An uair a ghrad-thoinnear Alt, sracar na ceanglaichean agus sruthaidh fuil is leann am measg a’ mhaothrain a tha m’a thimchioll. ’Na lorg so thig’ pian, dìth gluasaid, bruthadh agus at. Tachraidh so gu tric an Alt an Aobrainn agus Alt Caol an Duirn. Is e an t-aon fhuasgladh a fhreagras gach càs—fois, a bheir an cudthrom bharr an Uilt : stiom-cheangal gu teann, rud a chaisgeas an sruthadh : agus cur fuachd, no teas, ris an ionad ghoirt.

20 Dol as an Alt. Tachraidh so an lorg dochainn thruim—buille no toinneamh a chuireas cnàimh, no barrachd is aon chnàimh, as a àite ’san Alt. Is e a’ bhuil, gun deanar cron antromaichte do’n mhaothran a tha m’a thimchioll. Is iad gu h-àraidh an Slinnean, an Uileann agus am Peirceall a tha buailteach do bhi dol as an Alt. Chithear comharran Sìochaidh anns an dochunn so, ach tha caochladh cruth ri fhaicinn air muin sin. Is e am fuasgladh as fearr, cul-taic a dhèanamh ris a’ bhall, agus an t-aodach fhosgladh gu



léir : bras-theas no teann-fhuachd a chumail ris an ionad ghoirt : am ball a chrochadh ann an tabhal, anns an t-suidheachadh as fearr a thig ris an fhulangaiche. Thoir an aire nach dean thu oidhirp air a' chnàimh a chur 'na àite a rithist.

### NA FEITHEAN.

- 21 Is iad na Féithean, feoil com an duine. Gheibhear iad ann an cumadh pasganan do-àireamh de theudagan, 'nan laighe taobh ri taobh, air an dùnadh ann an truaill rìghinn a tha sìneadh aig gach ceann 'nan sreangan caola, no Féithean-lughaidh. Fàsaidh Féithean-lughaidh o'n dara cnàimh agus a steach do'n chnàimh eile; mar sin tha Gluasad air a ghintinn mar fhreagairt do theachdaireachd a ruitheas sìos o'n Eanchainn gus an Fhéith troimh an Phòr - mhothachaidh. Theirear "Féithean-deoin" ris na Féithean so, do bhrìgh gur ann fo smachd toil an duine a dh'oibrìcheas iad. Tha comas giorrachaidh aig teudagan nam Féithean.
- 22 Gheibhear na "Féithean-aindeoin" an teis-meadhon a' chuim—mar eisimpleir, am Mionach agus an Sgamhan. Tha iad ag oibreachadh air an làimh fhéin, saor o thoil an duine: chan 'eil Féithean-lughaidh aca. Gabhaidh na Féithean agus na Féithean-lughaidh sìochadh no sracadh. An uair a thachras sin, bithidh cion - lùiths 'na lorg, cho math ri at, bruthadh agus pian. Ceud-fhuasgladh—mar ann an Sìochadh.

## EARRANN III.

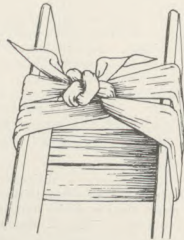
## BRISEADH CHNAMHAN.

- 23 Anns an Earrainn so, tha “Briseadh” ag ciallachadh, Briseadh-cnàmha. Theirear gur h-e “Beum dìreach” is aobhar do’n bhriseadh, an uair a bhriseas an cnàimh aig an ionad a fhuair am beum, no a’ bheubanachd. Ma’s “Beum neo-dhireach,” giùlainear am beum o’n àite a fhuair e gu àite eile: mar eisimpleir, faodaidh duine Bonn a’ Chlaiginn a bhriseadh le grad-thuiteam air a chasan. Faodaidh cnàimh briseadh mar thoradh air ragachadh nam Féithean: mar eisimpleir, caillidh duine ceum air an staidhir, agus brisidh Falman na Glùine thar cheann iochdrach na Sleisde. Air uairibh, brisidh cnàimh gun aobhar eile ach e bhì galarach, no seargta tre aois.
- 24 Gheibhear nàdur de “Leth - bhriseadh,” no briseadh bog, ann an cnàmhan cloinne a mhàin, air am maoithead, mar a thachras an uair a lùbar faillean maoth, nach gabh briseadh glan.
- 25 Theirear “Briseadh dùinte” an uair a tha an craicionn slàn thar an ionaid. Ma tha an cnàimh a’ seasamh a mach troimh an chraicionn, theirear “Briseadh fosgailte.” Bithidh an lot antromaichte ma ni faobhar geur a’ chnàmha bhrìste cron do na cuislean, na pòran - mothachaidh no ni sam bith eile. Is e “Co-fhillte” a theirear ri a leithid sin de bhriseadh.
- 26 Faodaidh e bhì gun teid an cnàimh ’na bhloighdean iomadach an ionad a’ bhrisidh. An uair a sparrar dara ceann a’ chnàmha a steach do’n cheann eile—mar ghloine-amhairc—theirear “Sparradh” ris a’ bhriseadh sin. Tachraidh “Bruthadh sìos,” no “Tolg,” ma chuirear mìr de’n chlaiginn a stigh, rud a ni dochunn do’n Eanchainn, mar is bitheanta.
- 27 Tha na comharran air an aithnichear cnàimh brìste air an cur sìos an so: ach faodaidh cnàimh a bhì brìste agus gun ach cuid de na comharran a bhì ri am faicinn:—Thoirear cluas do sgeul an dochainn: cluinnear, air uairean, an cnàimh ’ga bhriseadh le snag: mothaichear cràdh agus cion-lùiths ’san ionad: chithear caochladh-cruth, at, giorrachadh na spadaig, ma’s cas no làmh e, no luaineachas mi-nàdurra. Aithnichear dìosgadh nam bloighdean thar a

chéile le làmh a chur air an ionad. Is e an Lighiche a mhàin do'n còir fhaotainn a mach co-dhiu a tha luaineachas is dlosgadh ann, no nach 'eil.

### SLISEAN.

- 28 Anna an leigheas chnàmhan briste deanar feum àraidh de'n t-Slis mar uidheam a ni taic ris a' bhall leòinte. Le so a dhèanamh, cumar am ball aig fois agus am pian an lughad, caisgear dochann do na h-ionadan maotha, cumar na cnàmhan co-ionann : cha leigear le briseadh dùinte tighinn gu bhi 'na bhriseadh fosgailte.
- 29 Ann an obair ceud-fhuasglaidh, feumar slisean a dheanamh am bitheantas o'n rud as fhaisge aig làimh—bocsaichean, casan sguaban is mar sin sìos, agus suidhichear iad 'nan àite le stiallan, criosan, stuic-muineil agus an leithidean sin. Tha na stiallan ri an ceangal air taobh muigh na slise an comhnuidh, le snaim-an-t-seòladair, o'n is e is dìongmhalta agus mar an ceudna is fhasa fhuasgladh. A chum slis a chur gu feum ceart, is còir dhi bhi na's leithne na am ball ris an cuirear i, agus cho fada 's gun còmhdaich i an t-alt a tha os cionn a' bhrisidh, cho math ris an alt a tha fodha, agus feumaidh i bhi air a deagh linigeadh air aon taobh, le olainn no clùdan. Faodar an t-slis a thomhas air a' bhall shlàn. Tarruingear na bannan a chuairticheas an t-slis, troimh lagan nàdurra a' chuim, mar a tha an amhach, caol an droma, an gobhal 's mar sin, agus bitear 'gan socrachadh thall's a bhos gus am bi iad réidh, teann, 'nan àite.



SLIS.

- 30 Bithidh e 'na fhuasgladh do'n fhulangaiche, cudthrom an aodaich-leapa a chumail bharr a' bhuill leòinte, le seòrsa eachain a chur gu feum. Ni stol-coise, no bosdan sliseig le beagan atharrachaidh, feum mar eachan. Ma's briseadh fosgailte a tha ann, agus an fhuil a' sileadh gu bras, caisgear an sileadh 's a' cheud dol a mach. Cùm am fulangaiche blàth, agus cùm deoch bhlàth ris, mu'n teid e ann an neul.
- 31 Uairibh, is i a' cheist, co-dhiubh a tha an cnàimh briste, no nach 'eil. Ma tha teagamh 's a' chùis, dean fuasgladh mar gum bitheadh an cnàimh briste, gus am faighear fios a chaochlaidh.

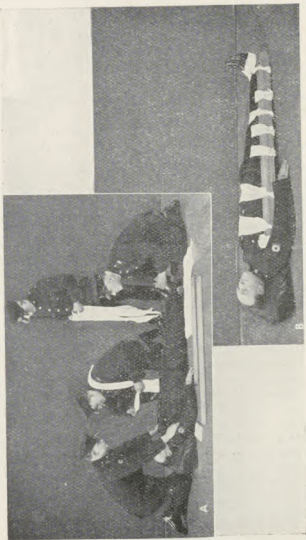
### BRISIDHEAN ARAIDH.

- 32 Gabhaidh Cnàimh an Droma briseadh le beum dìreach, no neo-dhreach. Is e gu h-àraidh a tha comharrachadh a leithid de bhriseadh, dol ann an neul, agus cunnart dochainn do'n Smior-cailleach. Ma's dochann do'n Smior-cailleach bithidh, air muin a' bhrisidh, pairilis agus cion-mothachaidh o ionad an dochainn sìos. Mar sin, ma's ann am measg nan Cnàmhan Dronnagach a tha an lot, ach an duine a bhi beo fhathast, bithidh pairilis anns na casan agus am féithean iochdar a' chuim, cion-mothachaidh anns na buill sin: bithidh an t-aotraman agus am mionach a' snigheadh. Ma tha an ambach briste, agus nach tig am bàs gu h-obann, bithidh am pairilis shuas gu ruig an amhach, agus analaichear troimh an Duilleig a mhàin. Feumar gach briseadh Cnàimh an Droma laimhseachadh le cùram agus faicill anabarrach, do bhrìgh nach gabh pòran-mothachaidh leòinte slànachadh. Bithear ag giùlan an fhulangaiche beul fodha, air rud-eigin còmhnard, mar a tha ragadair no comhladh. Ach ma tha aobhar saoilinn gum bheil dochann anns an amhaich, bithear 'ga giùlan air leud a dhroma. Cuir pillean math fo na guailnean, agus pillean aig gach taobh de'n cheann, gus an ceann a chumail bho bhi a' bogadan. Ma tha am fulangaiche ri a ghiùlan ann am plaide, faigh a' phlaide fo a cheann an toiseach agus an sin beag air bheag fo a chom, gu ruig a chasan.
- 33 Gabhaidh an Claigionn briseadh le beum dìreach, no faodaidh duine a chlaigeann a bhriseadh le tuiteam air a chasan, no air a mhàs. An sin, bithidh e fo bhreislich, no air a aithne a chall, agus is dòcha an t-sròn, na cluasan no am beul a' sileadh fala. Na toir deoch-beothachaidh da. Dùin na cuinneanan 's na cluasan gu h-aotrom le bad olainn an déidh fhàsgadh ann an sugh-fàsachaidh. (Faic. Leigheas air Lotan, 11.)

34 Is ann le beum dìreach am bitheantas a bhrisear Iochdar na Bronna. Faodaidh so tachairt an uair a ruithear duine sìos le carbad. Do bhrìgh gu bheil an Smior-cailleach ag criochnachadh ann an ceud Chnàimh Caol an Droma, chan 'eil cunnart ann gum faigh i lot, no cunnart pairilis, ach faodaidh an t-aotraman agus an Ton a bhì air an lot. Bithidh comharran na tubaist ri am faicinn—cha bhì comas seasaimh as eugmhais cràidh, cha ghluais na casan gu saor, agus mothaichear cràdh an uair a dh'fhàisgear cnàmhan Iochdar na Bronna le chéile. Chan 'eil nì as a àite, no caochladh cruth, ach faodaidh e bhì nach 'eil comas mùin aige, no gum bheil tuar na fala air a' mhùn, an cois lota o'n taobh stigh. Is fearr am fulangaiche a chumail air leud a dhroma agus a ghiùlan mar a ghiùlainear fear a tha Cnàimh a Dhroma briste, le ro-chùram. Cuir stiall, no crios, mu thimchioll Iochdar na Bronna, eadar Oir a' Chruachainn agus an Cnap Mór, 'ga tharruing gu math teann. Ceangail na glùinean ri chéile.

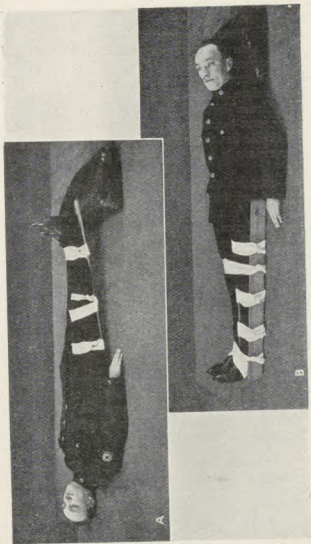
35 Is i tubaist chumanta briseadh na Sleisde, agus nithear e le beum dìreach no neo-dhireach. Ma's neo-dhireach, is ann troimh amhaich a' chnàmha a thachras am briseadh so, a tha cumanta ann an sean aois. Tha briseadh na Sleisde cunnartach a thaobh gum faod e bhì air a leantainn le sìleadh fala, dochann do na pòran-mothachaidh agus Alt na Glùine: a rithist, faodaidh briseadh dùinte fàs 'na bhriseadh fosgailte. Thoir an aire gur h-e an sìleadh fala as mo feum a chasgadh anns gach càs. Bithidh mar as trice uile chomharran brisidh ri am faicinn, agus bithidh a' chas air a giorrachadh gu mór. Ma tha coltas air gum faighear carbad-eiridinn agus "Slis Thomais" an ùine gun bhì fada, na dean ach am fulangaiche a chumail o bhì dol ann an neul. Air neo, faigh bòrd, mu cheithir oirlich air leud, a shìneas bho'n achlais gus an t-sàil, agus is fearr a' chùis ma gheibhear slis eile a shìneas bho'n ghobhal gus an t-aobrann an taobh stigh na coise. Tarruing a' chas leòinte sìos gu cùramach, gus nach mór nach bì i cho fada ris a' chois eile, agus cùm mar sin i. Mu'm bì a' chas air a suidheachadh gu ceart, feumar ochd stiallan a chàradh, ceann sreath mar so:—

- (i) Ag cuartachadh uchdan na coise agus na slise.
- (ii) Ag cuartachadh a' Chleibh agus na slise.
- (iii) A' suidheachadh Iochdar na Bronna: (faic, briseadh Iochdar na Bronna.)
- (iv) (v) Air an ceangal, an dara té os cionn ionad an lota, agus an té eile fodha.
- (v) Ag cuartachadh na dà ghlàine agus (vii) na coise.
- (viii) A' dol air fhiaradh o'n ghobhal gus an stiall as àirde, ag cumail na slise o bhì streap suas.



BRISEADH NA SLEISDE.

- 36 Is i “ Slis Thomais ” an t-slis as fearr uile 'na leithid de chruaidh-chàs. Tha i air a déanamh o fhàinne mhóir, air a deagh-philleanachadh, aig an dara ceann, crann-tarsuinn aig a' cheann eile, agus crann-iarainn air gach taobh. Cuirear an t-slis air taobh muigh aodach an duine, agus an fhàinne an taic ris na mäsan. Ceanglar stiall-aodaich leathan ri taobh muigh na fàinne, tarruingear i thar a' chroinn leth-taobhach, air ais is air aghaidh, gus am faighear seòrsa amair no leaba air fhad na slise. Tarruingear a' chas sìos gu cùramach mar a sheòladh mar tha, agus fuaighear an fhàinne gu daingeann, teann ri aodach nam mäs. Cumar an crann-tarsuinn comhard. Cumar an sin a' chas bhriste air a sineadh le stiall a' shnaimeadh ris an aobrann (snaim-a'-bhualtein), agus an dà cheann a cheangal ris a' chrann-tharsuinn. Ceanglar am ball briste agus an t-slis ri chéile le stiall, agus socraichear ceann uachdrach na slise air cluasaig no cnap fiodha (ealag).
- 37 Faodaidh duine Falman na Glùine bhriseadh le tuiteam air a ghlùn: air uairean brisear an cnàimh so le neart nam féithean fhéin. Ann an leigheas briseadh a' chnàimha so, is e an rud as mo feum, gun leigeil leis na bloighdean-sgaradh bho chéile. Cuir am fulangaiche air leud a' dhroma, a' togail a' chinn agus nan guailnean le cluasagan. Tog a' chas, 'ga cumail gu tur dìreach agus càirdeh slis-cùil oirre, o bhac na h-easgaid gu ruig an t-sàil. Feumar trì cheanglaichean a chur: fear air ceann is fear air bun na slise. Cuirear an treas fear os cionn an Fhalmain, timchioll na slise, agus ceanglar fo'n Fhalman e, los nach sgar na bloighdean bho chéile. Cuir cnap fiodha fo'n t-sàil (ealag).
- 38 Is tric a bhrisear dà chnàimh na coise ma bhitheas duine air a ruith sìos le carbad. Faodaidh am briseadh a bhì fosgailte. Brisear an Lurgann agus Cnàimh Caol na Lurga, dlùth do'n aobrann, le beum neo-dhireach, 's e sin, an uair a ghrad-thoinnear a' chas.
- 39 Theirear “ Briseadh Potts ” ri briseadh Cnàimh Caol na Lurga an uair a shracar na ceanglaichean an taobh stigh de Alt an Aobrainn.
- 40 Mur a brisear ach an dara cnàimh, cha bhì giorrachadh ri fhaicinn, chionn cumaidh an cnàimh eile a' chas gun chrupadh ach ma bhrisear an dà chnàimh le chéile, chithear uile chomharran a' bhrisidh agus caochladh cruth antromaichte. Dirich am ball, beag air bheag, agus ceangail an dà chois ri chéile le stiall, mur 'eil slis aig làimh. Ma tha, cuir aon slis air taobh stigh agus té eile air taobh muigh a' bhuill, a' sineadh bho àit-eigin os cionn na glùine gu ruig an t-sàil. (Idir, na cuir slis air aodann coise.) Feumar cóig ceanglaichean a chur, mar so:—



(a) BRISEADH FALMAN NA GLUINE.  
(b) BRISEADH AON DE CHNAMHAN NA LURGAINN.



An dà chois, mu'n aobrann : os cionn na glùine : dìreach os cionn ionad a' bhrisidh agus fodha : mu'n dà ghluin. Ma's briseadh fosgailte a tha ann, feumar a dhion le còmhdach fàsaichte cho luath's a theid agad. A dh'easbhuidh sin, bean gu h-aotrom ris an lot le Iodine, 'ga chomhdach le neapaicin-poca ghlan. Na dean, air aon chor, cinn a' chnàmha a phutadh a steach leis na meoir.

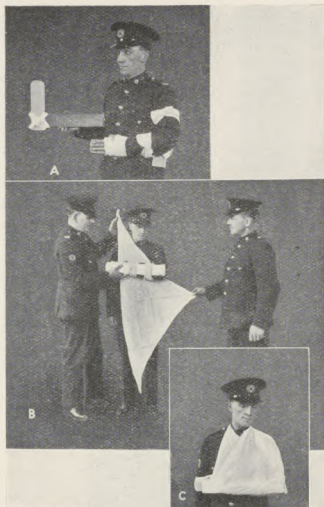
- 41 Lotar a' chas fhéin, cuideachd, an uair a thuiteas duine o àirde : mar as trice brisear Cnàimh Mór an Aobrainn agus Cnàimh na Sàlach : nì so Bogha na Coise a leagadh sìos, a' chas a ghiorrachadh agus an t-sàil a tharruing an àirde. Chithear briseadh fosgailte cnàmhan eile an aobrainn, agus nam meoirean, an déidh do charbad dol thairis orra. Anns gach càs, cuir slis chòmhnard ri bonn na coise, agus càirich stiall mu'n aobrann agus uchdan na coise.
- 42 Brisear an Slinnean mar thoradh air bruthadh no fàsghadh, mar eisimpleir, an uair a sgeinnear duine eadar butairean dà charbad trein. Bithidh balla a' chleibh air a bhruthadh, agus bithidh pian anns a' ghàirdean an uair a ghluaisear e. Cuir dheth an cota, a' pheiteag, am bann-briogais. is mar sin sìos. Cuir pillean mór ris a' ghualainn, 'ga ceangal le stiall phleataich leathan, fo lag na h-achlais air an taobh leòinte, thairis gu barr na guailne fa comhair, 'ga ceangal fo'n achlais eile. Cuir gàirdean an taoibh leòinte ann an tabhal mór.
- 43 Brisear Cnàimh an Uga ma thuiteas duine air a ghualainn, no air a làimh shìnte. Tuitidh a' ghualann air aghaidh, sìos agus a stigh : o'n tha am balla-taic air chall tha an gàirdean gun chomas, agus nì am fulangaiche a chumail suas le



BRISEADH CNAIMH AN UGA.

a làmh shlàin a chur fo'n uilinn. Fairichear na cinn bhriste fo'n chraicinn leis na meoir. Mar cheud-fhuasgladh, leasaich an caochladh cruth leis a' ghualann a thogail agus a chrìoslachadh gus a cumail air ais. Cuir pillean anns gach achlais, 'gan suidheachadh le stéill chaoil air a ceangal 'na fhàinne. Cuir stiall eile troimh na fàinne-achan agus an déidh a tarruing gu math teann, ceangail am meadhon an droma i. Dean taic ris a' ghàirdean air an taobh leòinte, le tabhal beag.

- 44 Faodaidh Cnàimh a' Ghàirdein a bhi briste ann an aon de thri àitean, ged is dòcha gum bi na comharran abhaisteach ri'm faicinn an aon sam bith dhiubh :—
- (i) Gu h-àrd, faisg air a' ghualainn. 'S a' chàs so, tha e duilich a ràdh co-dhiu a tha an gàirdean briste, no as an alt. Ma tha teagamh 's a' chùis, dean ceud-fhuasgladh mar gum bitheadh e briste. Mur 'eil slis aig làmh, lùb an uileann agus ceangail an gàirdean agus an làmh, le stéill, ris a' chliathaich.
- (ii) Am meadhon cas a' chnàmha. Bithidh so na's miosa ma lotar a' chuise, no am por-mothachaidh a tha ruith sìos ann am féithean Cnàimh a' Ghàirdein, rud a bheir air Caol an Duirn "tuiteam." Cuir tri slisean beaga, aon ris gach taobh agus aon ri cùl a' ghàirdein, le ceanglaichean araon os cionn ionad an lota, agus fodha. Cùm an làmh agus caol an duirn suas le tabhal beag.
- (iii) Aig ceann iochdrach a' chnàmha, a' seaghachadh lota an Alt na h-Uilinn, a bhitheas gu tric air at gu mór. Lùb an Uileann gus am bi i 'na cearn, no cho dlùth air cearn agus a ghabhas a bhi. Tombais, air a' bhall shlàn, maide a ruigeas o'n achlais gus an uilinn, agus maide eile a ruigeas o'n uilinn gu caol an duirn. Dean gobhal cearnach de'n mhaide le'n slaiseadh ri chéile. Càirich so am bac na h-uilinn leòinte, le dà cheangal os cionn na h-uilinn, agus a dhà foidhpe.
- 45 SANAS :—Ri linn càradh gàirdein no làmh bhriste, thoir faineir gu h-àraidh dath ingnean nam meur. Ma tha iad liath-ghorm, sin comharra air na ceanglaichean a bhi tuilleadh is teann : chan 'eil ach an lasachadh air ball.
- 46 Brisear Barr na h-Uilne le tuiteam oirre, agus coltach ri Falman na Glùine is e as feumaile, gun leigeil leis na bloighdean sgaradh bho chéile. Cha ghabh an uileann sineadh dìreach. Cuir slis bho mheadhon a' ghàirdein gu caol an duirn, 'ga ceangal le steill chaoil, phleataich, os cionn na h-uilne agus foidhpe.
- 47 Aithnichear briseadh cas na Lànaig agus cas Cnàimh na h-Uilne gu furasda. Cùm an gàirdean ris a' chliathaich, a' togail na làimhe gus am bi an uileann 'na cearn—ordag an



TABHALL MOR : DOCHANN DO ALT NA H-UILNE.

àirde. Cuir dà shlis, aon air gach taobh, an dara té bho'n uilinn gu barr nam meoirean agus an té eile bho'n uilinn gu caol an duirn. Ceangail os cionn a' bhrisidh agus fodha, cho math agus mu'n bhois. Theirear Briseadh "Colles" ma bhrisear ceann iochdrach na Lànaig le tuiteam air an làimh shinte. Aithnichear am briseadh so le aomadh na làimhe rathad na h-ordaig, agus le meall a dh'éireas air chùl caol an duirn. Is e "Sparradh" a tha anns a' bhriseadh so, agus chan 'eil feum air slis ann. Leag plasda fuar air, agus croch an làmh ann an tabhal mór. Airson aon de'n dà chnàimh so, feumaidh an t-slis a bhi na's leithne na am ball fhéin. Ma dh'éireas tubaist do'n làimh is e am fuasgladh, slis a chur ri uachdar còmhnard air choireigin, mar a chuirear ris a' chois.

- 48 Lotar na h-aisnean, gu dìreach no gu neo-dhìreach, mar thoradh air sgeinneadh. Bithidh mòran cràidh an ionad a' bhrisidh, an àm tarraing analach. Càirich dà stiall phleat-ach leathan (air leth-oir a chéile), air a' chliathaich leòinte, 'gan ceangal air a' chliathaich eile: air modh eile, bheir searbhadair no comhdach-cluasaig, air a fhilleadh gu leud deich oirlich agus air a cheangal le prineachan dùinte, cùl-taic math. Faodaidh an tubaist so a bhi air a h-antromachadh le droch lotadh 'san taobh stigh bho chinn bhiorach a' chnàmha bhriste. Ma's e an sgamhan a lotadh bithidh tuar na fala, agus cop, air an reum a tha chasadaich a' fuasgladh 'san sgamhan. Ma's e an gruthan no an



BRISEADH A' PHEIRCILL  
 „ NAN AISNEAN.

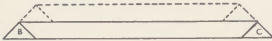
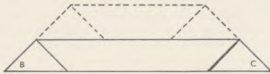
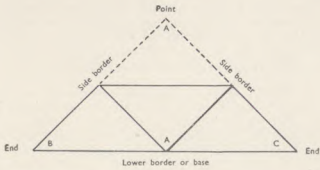
dubhchleinn, bithidh combharran air sileadh fala 'san leth stigh agus bitear a' dol an trom neul. 'Na leithid sin de chruaidh-chàs na càirich stiall idir. Fosgail an t-aodach gu léir agus leag am fulangaiche sìos, cha mhór, air an taobh leòinte. Thoir eigh dha a dheoghlas e, no sgol am beul le uisge fuar, agus leag plàsda fuar air a' chliathaich.

- 49 Brisear an Claiginn le beum dìreach, agus Bonn a' Chlaiginn le tuiteam air na casan, no le buille trom air barr a' pheircill. Mur 'eil e marbh, bithidh am fulangaiche fo bhreislich, no air aithne a chall. Faodaidh am beul, an t-sròn no na cluasan a bhì sileadh meog soilleir na h-Eanchainn. Cùm e 'na thàmh buileach. Na toir deoch-bheothachaidh dha. Dùin a' chluas gu h-aotrom le bad olainn air a bhogadh ann an sugh-fàsachaidh, los nach faigh na meanbh-fhrìdeagan a steach.
- 50 Ma's e am peirceall a mhàin a tha briste cha bhì comas labhairt no ithidh aige. Bithidh faobhar nam fiaclan as an t-sreath: bithidh sileadh reuma co-dhiu agus, is dòcha, sileadh fala. Thoir as na fiaclan lasach, no an deudach fuadain (ma's sin a tha ann), agus dùin am beul gu faicilleach. Ceangail am peirceall ris a' charbad àrd le dà steill. Theid an dara té fo'n smigeid gu mullach a' chinn, agus an té eile bho aghaidh na smigeid gu cùl a' mhuineil. Snaimear an sin dà cheann an dà steill ri chèile.

## EARRANN IV.

## AN STIALL THRI-CHEARNACH.

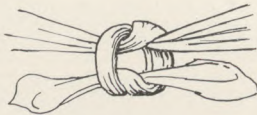
- 51 Is i so an stiall as trice a chuirear gu feum an obair ceud-fhuasglaidh. Faodar a dèanamh o sgòd de anart, no aodach canaich, 36 oirlich gach rathad, air a ghearradh bho oisinn gu oisinn air fhiaradh. Gheibhear mar so dà steill thri-chearnach. Theirear “ an oir-iochdair ” ris an oir fhada, “ na h-oirean taobhach ” ris an dà oir eile, agus “ am barr ” ris an oisinn a tha fa chomhair na h-oire faide. Gabhaidh an stiall so càradh 'na fad's 'na leud, no mar “ Phleat Leathan ” leis a' bharr a chur air meadhan na h-oire iochdraich agus an stiall fhilleadh a rithist: no mar “ Phleat Caol ” leis a' phleat leathan fhilleadh aon uair eile. Ceanglar an stiall daonnan le snaim an t-seòladair. Is ann o'n dealbh as fearr a dh'ionnsaichear an t-snaim so.
- 52 Càradh tabhail bhig—Gabh pleat leathan agus cuir an dara ceann thar na gualainn shlàin, 'ga thoirt mu'n amhaich gus am bi e dìreach fo'n Dealgan. Lùb an gairdean gu cùramach gus am bi e 'na chearn, agus an làmh 'na laighe thar a' chleibh. An sin tog an ceann eile 'ga shnaimeadh air an taobh leòinte.
- 53 Càradh tabhail móir (abair airson na làimh cli). Seas fa chomhair an fhulangaiche: càirich an stiall air aghaidh a' chleibh agus am barr eadar an uileann chli agus an com: thoir an dara ceann thar na gualainn shlàin agus mu'n amhaich gus am bi e fo'n Dealgan air an taobh leòinte. Lùb an uileann gus am bi an làmh 'na laighe thar a' chleibh. Tog an ceann eile, 'ga shnaimeadh air an taobh leòinte. Tarruing am barr air aghaidh timchioll a' ghàirdein, 'ga cheangal le prineachan dùinte. Tha dòigh eile air càradh tabhail móir ma's e an Dealgan a tha briste. Los nach leagar an stiall air an ionad leòinte, thoir an ceann iochdrach fo'n achlais sin 'ga shnaimeadh ris a' cheann eile air chùl a' mhuineil.
- 54 Càradh tabhail air a' Cheann.—Sgaoil an t-anart slàn thar mullach a' chinn, am barr ris an amhaich agus an oir-iochdair os cionn nan sùilean agus nan cluasan. Fill an oir-iochdair a stigh dà oirleach: tarruing an dà cheann tarsuinn a chéile ('s am barr fodhpa) air chùl a' mhuineil 'gan snaimeadh air a' bhathais. Tionndaidh suas am barr, 'ga phrìneachadh air mullach a' chinn.



AN STIAL THRI-CHEARNACH.

A : *Am Barr.*  
Side-border : *Oir taobhach.*

B.A.C. : *Oir iochdair.*



SNAIM AN T-SEOLADAIR.

- 55 Dùnadh Alt an t-Slinnein.—Sgaoil an t-anart slàn thar na gualainn, agus am barr air chùl na cluaise as fhaisge. Fill an oir-iochdair a stigh, cuir an dà cheann mu mheadhon a' ghàirdein, 'gan snaimeadh an sin. Cuir an làmh ann an tabhal beag : cuir barr na steill fo'n tabhal air a' ghualainn, fill air ais e, agus prinich e ris an tabhal.
- 56 Alt na Sleisde, agus an Gobhal.—Criolaich an cneas le pleat caol. Càirich stiall shlàn air Alt na Sleisde, barr an àirde. Fill an oir-iochdair a stigh agus ceangail an stiall mu thimchioll na Sleisde. Cuir am barr fo steill a' chneasa : fill thairis, tarruing sios agus prinich i.
- 57 An Làmh.—Sgaoil an stiall shlàn agus càirich an làmh air a meadhon, bas fodha, meuran ris a' bharr. Thoir am barr thairis air chùl na làimhe agus caol an duirn. Criolaich caol an duirn leis an dà cheann, 'gan snaimeadh os cionn a' bharra. Fillear am barr a nis sios thar na snaime, agus prinichear an sin e.
- 58 A' Chas.—Direach mar sin, càirichear a' chas am meadhon steill sgaoilte, agus fillear am barr suas thar uchdan na coise. Ceanglar na cinn mu'n aobrann agus tarruingear sios am barr.
- 59 An Cliabh.—Sgaoil stiall shlàn air aghaidh a' chleibh, agus cuid mhath de'n bharr thar na gualainn (abair, a' ghualann chli). Dean pleat 'san oir-iochdair mar is àbhaist, cuir na cinn mu thimchioll a' chuim, 'gan snaimeadh air taobh cli cùl an droma dìreach fo'n ghualainn. Ceanglar an ceann as fhaide (na tha air fhàgail dheth) ris a' bharr os cionn na guailne.
- 60 A' Ghlùn—Càirich pleat leathan thar na glùine, barr an àirde. Fill a stigh an oir, cuir na cinn mu'n alt agus air ais, 'gan snaimeadh os cionn Falman na Glùine. Tarruing sios agus prinich am barr.
- 61 Uileann—Lùb an uileann. Càirich meadhon steill sgaoilte air cùl na h-uilne, barr an àirde. Fill a stigh an oir-iochdair : cuir na cinn mu'n roimh-làimh, 'gan croiseadh an sin, agus air ais gu cùl a' ghàirdein, os cionn na h-uilne, far an snaimear iad. Teannaichear an stiall an sin leis a' bharr a chur a stigh agus a tharruing a nuas. Prinichear an sin e.



## EARRANN V.

### IOMCHAR. (GIULAN NAN DAOINE).

62 Mar roghainn, is ann air Ragadair a bhithear ag iomchar nan daoine aig gach àm, agus ma tha an t-astar fada chan 'eil dòigh eile air ach so. Tha ragadair an Airm air a dhèanamh o chainb chairtidh, sè tròighean air fad agus dà through air leud, air an sparradh ri lunnan air gach taobh. An uair a tha an ragadair fosgailte, cumar an dà lunn air leth le dà chrann-tarsuinn iarainn. Ri linn na h-éiginn faodar ragadair a dhèanamh le dà chabar làidir a leagadh air dà oir plangaide, oir 'ga filleadh mu gach cabar, agus 'ga cheangal ris le sreing, air a cur troimh thuill a ghearrar anns a' phlangaid. Far an comasach e, cuir dà ghlùn-tharsnan air an ragadair. Mur 'eil an t-astar ach goirid, agus am fulangaiche a bhi 'na aithne, faodar a ghiulan air muin duine eile, no air an t-suidheachan dà-laimhe.

- (i) Suidheachan dà-laimhe — Seasaidh an dà fhear-giùlain aghaidh ri aghaidh. Cuiridh gach fear an làmh as fhaisge mu a dhruim, fo'n ghualainn. Togaidh iad a dhruim beagan, cuiridh gach fear a làmh eile fo mheadhon na sleisde, a' beirsinn air làmhan a chéile mar a chithear 'san dealbh.
- (ii) Suidheachan ceithir-làmbach — Beiridh gach fear-giùlain air caol a dhuirn chli fhéin agus le a laimh chli beiridh e air caol deas an fhir eile, mar a chithear, agus cuiridh am fulangaiche a ghàirdeanan mu an amhaichean.
- (iii) "O thoiseach gu deireadh na luinge."—Ma tha am fulangaiche as a aithne, theid an dara fear-giùlain air a leth-ghlùn, aig a cheann, cuiridh e làmh fo gach achlais, 'gan glasadh air aghaidh a' chleibh. Theid am fear eile cadar a dhà chois, togaidh e cas anns gach làimh, agus falbhaidh iad 'ga ghiulan casan air thoiseach. Ach ma tha a leth-chas leòinte, ceanglar ri chéile iad. Cia air bith an dòigh, is cóir do luchd-giùlain an ceumnan a bhriseadh.



SUIDHEACHAN DA-LAIMHE.



SUIDHEACHAN TRI-LAMHACH.

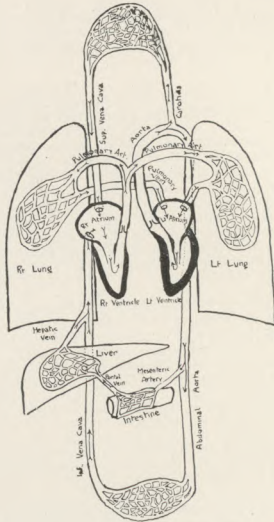
## EARRANN VI.

## AN CRIDHE. CUAIRT NA FALA.

- 63 Is e a tha 'san Fhuil, leann leanailteach aig am bheil nàdur Salann-na-groide, agus fàileadh is blas a tha furasda aithneachadh. Ma ghleidhear fuil ann an gloine-sgrùdaidh, dealaichidh i 'na dà bhreath. Tha a' bhreath uachdrach 'na leann soilleir buidhe ris an abrar Meog na Fala, agus is e an leann so cuid shruthach na fala. Is i gnè sgreaba a tha 's a' bhreath iochdraich, air a dèanamh o na stuthan binnteach agus na Dùradain-fala—Dùradain dhearga agus Dùradain gheala. Tha na dùradain dhearga air cruth cùinne, ag giùlan an stuth a tha toirt datha do'n fhuil. Cha ghabh iad faicinn ach troimh'n ghloine-mheudachaidh, agus tha iad cho lionmhor 's gum faighear sè muillionnan dhiubh ann an làn-spàin-tea de fhuil. Is iad luchd-giùlain Oxygen a' chuim. Chan 'eil na dùradain gheala cho lionmhor—aon gheal ri cóig ceud dearg. Tha comas cruthatharrachaidh aca, troimh an teid aca air sruth na fala fhàgail agus ionnsuidh a thoirt air nead sam bith de mheanbh-fhrìdeagan gu an glanadh am mach as a' choluinn. Mar sin faodar "sguidealairan" a ràdh riutha.
- 64 Tha an fhuil air a h-ìomchar chun a' chridhe, agus bhuaidhe, le pioban—Caochain na Fala. Is i Cuisle, caochan a tha ag ìomchar fala o'n chridhe. Tha balla làidir sùbailte aice. Mar a chraobh-sgaoileas a' chuisle bithidh i a' sìor-dhol an caoilead, 'na cuisleagan caola mar roineagan, do-fhaicsinneach do'n t-sùil. Air tainead ballachan nan cuisleagan sin, is urrainn do'n lòn leaghta a thig as na Buill-mheirbhidh, agus do'n Oxygen a shùghar a steach leis an sgamhan, snigheadh trompa air feadh a' mhaothrain a tha mu'n timchioll. Aig a' cheart àm, sluigear agus giùlainear air falbh an sruth truailidh a shìolaichear le obair a' chuim. Tathaidh na cuisleagan caola ri chéile, beag air bheag, a' fàs 'nam féithean-fala, 's iad ag ìomchar na fala air ais chun a' chridhe. Chan 'eil balla féithe-fala cho tiugh ri balla cuisle, agus tha bann-chomhlachan an crochadh ri a taobh a stigh nach leig leis an fhuil ach sruthadh rathad a' chridhe a mhàin.
- 65 Is e an Cridhe taosgair a' chuim. Bithidh e ag giorrachadh 's a' sìneadh ceud mìle uair agus ag carachadh sia mìle galan gach là. Tha e mu mheud duirn, 'na laighe anns an Uchd air chùl Cnàimh a' Chleibh—rud beag na's dlùithe

do'n taobh chli na do'n taobh dheas: mar sin chithear a bharr a' plogadh fo'n bhroilleach chli. Tha e air a dhèanamh o fhéith shonruichte, agus air a chuartaichadh le "Cochull a' Chridhe," anns am bheil beagan leanna, co-choltach ris an Lionan. Tha an cridhe air a shuidheachadh air an Duilleig, eadar dà leob an Sgamhain, agus tha Cnàimh an Droma air a chùl.

- 66 Tha an Cridhe air a roinn 'na leth deas is 'na leth cli, dealaichte bho chéile le fraigh no roinn-bhalla, troimh nach urrainn dad a dhol. Tha e air a roinn an rathad eile cuid-eachd, 'na leth uachdrach agus iochdrach, air chor is gubheil ceithir seòmraichean anns a' Chridhe. Is iad an dà sheòmar uachdrach a tha gabhail a steach na fala: tha ballachan tana aca, agus theirear a' Chluas-chridhe Dheas agus a' Chluas-chridhe Chli riutha. Tha ballachan na's tighe aig an dà sheòmar iochdrach a tha taosgadh a mach na fala, agus theirear Na Balgain riutha. Tha dorsan eadar na Cluasan agus na Balgain, nach leig leis an fhuil ruith ach an aon rathad—o Chluais gu Balgan. Theirear Dorus-tri-adharcach ri dorus an taobh dheis, agus Dorus-dà-adharcach ri dorus an taobh chli.
- 67 Giorraichidh na seòmraichean sin trì fichead uair 's a deich anns a' mhionaid, a' taosgadh na fala do na cuislean. Mar sin tha buille, no tonn, a' siubhal air fhad na cuisle agus a' dol an laigead gus an caith e as mu'n ruigear na cuisleagan. Theirear Plogadh ris a' bhuille so. Le bean-tainn le barr nam meoirean ri plogadh cuisle a tha dlùth do'n chraicinn, abair an caol an duirn air aghaidh ceann iochdrach na Lànaig, innsear dhuinn braisead, treisead agus réidheachd obair a' chridhe.
- 68 Aithnichear dà eucail-chridhe àraidh ann an obair ceud-fhuasglaidh, ged is e "tinneas-cridhe" a their daoine riutha le chéile gu cumanta.
- (i) Cràdh Mór 's a' Chliabh—Is e cor bochd a' chridhe, a gheibhear gu h-àraidh am measg dhaoine leth-aosda, is aobhar do'n tinneas so. Bithidh cràdh anabarrach ann, araon 's a' chliabh agus 's a' ghàirdean chli; bànachd, cion-gluasaid agus craicinn fallusach, fuar. Leig leis an fhulangaidhe a chor-suidhe fhéin a ghabhail, fosgail a aodach gu léir agus rannsaich a phocaidean agus iomall a chòta, gun fhios nach faighear an sin pileachan de Amyl Nitrate ann an gloine chrion, chionn is dòcha gun do mholadh da a leithid a bhi aige leis, ma ghabh e an tinneas so roimhe. Bruth am pileachan eadar an ordag's a' chorrach agus cùm e fo a shròin.
- (ii) Neach-eigin aig am bheil sean ghalar ann an dorsan a' chridhe, no galar leantail sgamhanach, tha e buailteach do thinneas obann: an sin is ann air eiginn a gheibh e a anail,



### CUAIRT NA FALA.

Superior Vena Cava: Féith Mhór Uachdrach a' Chuim.  
 Inferior Vena Cava: Féith Mhór Iochdrach a' Chuim.  
 Pulmonary Artery: Cuisle an Sgamhain.  
 Pulmonary Vein: Féith an Sgamhain.  
 Lung: Sgamhan.

Ventricle: Balgan a' Chridhe.  
 Liver: Gruthan.  
 Portal Vein: Féith Innidh.  
 Intestine: Caolan.  
 Carotid: Cuisle Mhór na h-Amhaich.  
 Aorta: Cuisle Cinn.  
 Abdominal Aorta: Cuisle Cinn Iochdar a' Chuim.

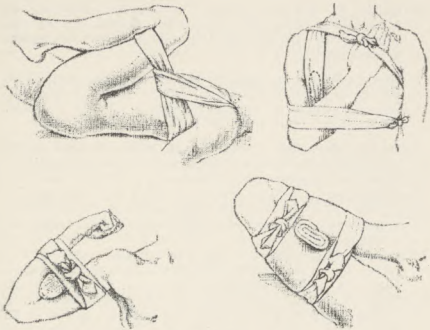
agus faodaidh e bhì glas-neulach le cion Oxygen. Cuir suas e 'na chor-suidhe dìreach, agus thoir dha rud-eigin air an leag e a thaic. Thoir deoch-bheothachaidh; agus Oxygen dha ma tha e r'a fhaotainn.

- 69 Tha dà chuairt mhòr aig an fhuil ann an com duine, agus aon chuairt bheag :
- (i) Cuairt a' Chuim—Is i so a' chuairt is mò uile : fàgaidh an fhuil a bhuineas dhí am Bhalgan iochdrach troimh an Chuisle-chinn, a' siubhal uile earrannan meadhon agus uachdar a' chuim, ach an sgamhan a mhàin. Tionail ear an fhuil agus cuirear air ais i do'n Chluais-chridhe dheis le dà fhéith mhóir, Féith Mhór a' Chuim Uachdraich agus Féith Mhór a' Chuim Iochdraich.
- (ii) A' Chuairt Sgamhanach—Tha an fhuil a nis air a dath atharrachadh o dhearg gu dubh-dhearg, mar thoradh air slugadh an Oxygen bhuaipe le stuthan eugsambhuil a' chuim. Tha i a nis gun uiread brìghe. Feumaidh i dol o'n Chluais-chridhe dheis do'n Bhalgan dheas, los gum faigh i a h-ìomchar troimh Chuisle Mhóir nan Sgamhan gu Còsagan an Sgamhain, far an teid an Carbon Dioxide a mach anns an anail (àileadh truailidh), agus an gabhar a steach Oxygen leis an anail (àileadh glan). Cuirear air ais i 'na fuil dheirg troimh Fhéithean nan Sgamhan do'n Chluais-chridhe chli, agus as a sin do'n Bhalgan chli. Tha i a nis deas gus a cuairt mhór a ghabhail troimh an chom a rithist.
- (iii) A' Chuairt-innidh—Tha a' chuairt so mòran na's giorra. Is innleachd so leis am faigh an fhuil thruailidh, 's i a' tilleadh do'n chridhe as a' ghoile agus na buill-mheirbhidh eile troimh Fhéith Mhóir na h-Innidh, a h-ìomchar troimh an Ghruthan, a tha dèanamh àite sìolachain do'n fhuil, air alt's gum faigh i a h-ùrachadh's a h-ath-ghlanadh mu'n teid i steach a rithist do chuairt mhóir a' chuim.
- 70 Is eudar fios fhaighinn air cuairt nan Cuislean mòra. Is i an té as mo, a' Chuisle-chinn, ag éirigh o'n Bhalgan chli, agus a' dèanamh Lùb Mhór na Cuisle-cinn le dol 'na lùib air chùl a' chridhe, mu'n teid i sìos do lochdar a' chuim. O'n Lùib Mhóir tha an fhuil a' ruigsinn nan gàirdeanan troimh na Cuislean-fo'n-Dealgan. 'Na dhéidh sin theirear Cuisle na h-Achlais agus Cuisle a' Ghàirdein riu, gus an sgar iad bho chéile mar Chuisle na Lànaig agus Cuisle Cnàimh na h-Uilne. Dlùthaidh iad 'nan aon a rithist anns a' bhois, mar Bhogha Staoin na Boise agus Bogha Domhain na Boise. As an Lùib Mhóir, mar an ceudna, thig fuil a' chinn agus na h-Eanchainn, air a h-ìomchar troimh Cuislean Mòra na h-Amhaich, a roinnear an sin 'nam

Meanglan-a-stigh agus Meanglan-a-muigh. O na Meanglain-a-muigh a rithist thig Cuislean an Aodainn, Cuislean na h-Oisne agus Cuislean Cùl a' Chinn.

- 71 Ann an Iochdar a' chuim roinnear a' Chuisle Mhór 'na dà Chuisle Chaolanaich, a Stigh agus a Muigh. Far a bheil am Meanglan-a-muigh anns an t-sliasaid theirear Cuisle na Sleisde rithe, agus na's fhaide shìos, Cuisle Lag na Glùine. Roinnear an sin i mar Chuislean na Lurgainn, Bheulanach agus Chùlanach, a dhlùthais mar aon a rithist am bonn na coise mar Bhogha a' Bhuinn.
- 72 Theirear Fuil-dhòrtadh an uair a bhrùchdas fuil a mach as na caochain, co-dhiubh troimh 'n chraicinn no anns a' chom. Is e càs eiginneach a tha an so. Ach anns a' mhòr-chuid dhaoine is dùth do-fhuil shiltich dol 'na sgrath, agus ann an ceud-fhuasgladh faodar am binnteachadh so a ghreasadh le teannadh air ionad an dòrtaidh, le a thogail an àirde, agus le aintean no teann-fhuachd, no uisge-teanna-aidh (eanghlas Ailm no Permanganate) a chur ris. Tha cuid de dhaoine nach teid am fuil 'na sgrath idir, agus is cunnartach an cor da-rireadh.
- 73 Aithnichear sileadh cuisle air deirgead na fala, 's am briosgadh ag cumail tim ri plogadh a' chridhe. Chan 'eil sileadh nam féithean-fala idir cho cunnartach: thig an fhuil air a socair, gu dubh-dhearg. Thig an fhuil as na cuisleagan caola mar á tobar dearg, agus faodaidh i bhì bras, ach chan 'eil cunnart ann, agus caisgear an sileadh le teannachadh air an ionad. An lorg call fala anabarrach thig laigse mhór, bànachd, fallus fuar, tart, anail fhann, ospagail, luaineachd, staid iosal càile nàduir, torman anns na cluasan, plogadh fann a' chridhe, fradharc smalach, at an dubh na sùla. Is eudar cobhair iarraidh air ball. 'S a' cheart am cuir sùrd air casgadh an t-silidh, na toir deoch-bheothachaidh ach deigh a mhàin, fosgail gach aodach teann; cum am fulangaiche blàth, aig fois: cuir bun an ragadair an àirde.
- 74 Srian-fala. Is i so, beairt innleachdach a chum casg a chur air dòrtadh anmhór air feadh buill, le teannachadh. Mur 'eil i aig làimh, deanar an gnothach le tabhail, ròpan no pioban *rubber*, ach iad a bhì air an cur gu feum le cùram. Cuirear a' bheairt so air a' ghàirdean uachdrach, no air an t-sliasaid, agus is fearr an spadag sin a thogail. Chan fhaodar a càradh air a' chraicinn lom, no idir a dèanamh na's teinne na bhitheas feumail a chum an fhuil a chasgadh. Fosglar i gach ceathramh na h-uaire agus ma sguireas an sileadh cumar mar sin i, no faodaidh gun éirigh dochann seargaidh anns a' chuid a tha a dhith na fala.





FUIL-DHORTADH.

75 Airson sileadh fala, dean ceud-fhuasgladh mar so:—

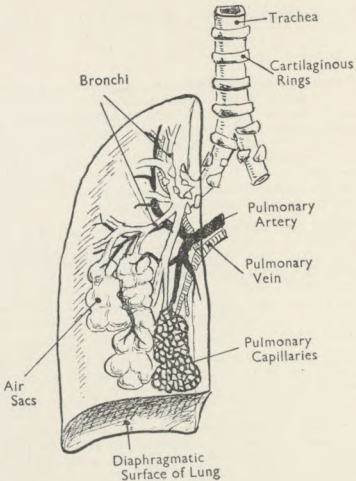
1. Cuisle am Bogha a' Bhuinn — Plùch am bonn gu teann leis an òrdaig, gu crasgach. Ma's feumail, càirich pillean ann an lag na glùine, lùb a' ghlùn thairis air, agus ceangail a' chas ris a' mhàs.
2. An t-Sliasaid—Dean feum de'n t-srèin, no plùch an dà òrdaig, aig muin a chèile, air lag na sleisde.
3. An Gàirdean — Faodar bas na làimh phlùchadh leis an òrdaig, gu crasgach : no cuir pillean cho mòr ri ball tennis anns a' bhois agus thoir air an fhulangaiche a ghreimeachadh gu teann, am feadh a cheanglar iad gu daingeann ri chèile le steill.
4. An Uileann. — Cuir pillean ann am bac na h-uilne lùbte, ag ceangal na làimhe ris a' ghàirdean : air mhodh eile, plùch cuisle a' ghàirdein ris a' chnàimh leis na meoir air an dara taobh agus an òrdag air an taobh eile : no leis an t-Srèin. Dean plùchadh le barr nam meur a mhàin, aig gach àm.
5. Fo' n Dealgan. — Ma's e an taobh dcas, plùch an òrdag chli gu domhain anns an lag a tha os cionn an Dealgain dheis, agus na meuran air chùl na h-amhaich. (Agus an làmh dheas ma's e an taobh cli.)

6. Cuisle na h-Achlais—Plùchar a' chuisle ann an lag na h-achlaise le pillean mòr agus stiall fioghair 8: an sin càirichear an gairdean thar a' bhroillich, 'ga shuidheachadh le pleat leathan.
7. Cuisle Mhór na h-Amhaich—Ma's e an taobh deas, plùch gu cùl an aghaidh Cnàimh an Droma leis an ordaig chli, agus an meuran air chùl na h-amhaich, cho àrd ri Ubhall an Sgòrnain. (An òrdag dheas airson an taoibh chli.)
8. A' Ghruaidh—Beir gu teann air a' bhile: no plùch Cuisle An Aodainn far an teid i thar a' pheircill, leth-rathad eadar a' chluas agus barr na smige.
9. Plùchar Cuisle na h-Oisne dìreach roimh 'n chluais, agus
10. Cuisle Cùl a' Chinn, leth-rathad eadar a' chluas agus cùl a' chlaiginn.
11. Còmhdach a' Chlaiginn—Ma lotar an Còmhdach so, cuir pillean air an ionad, 'ga sgéinneadh sìos le pleat caol air a chàireadh mu'n Chòmhdach os cionn nan sùilean, no timchioll na smig agus mullach a' chinn. Ma tha mìr de'n Chlaigeann fhéin briste na cuir, air aon chor, pillean air an tolg. Dean pillean-fàinne, cho mór 's gun cuairtich e an tolg, agus nach plùch an stiall ach am pillean fhéin.
12. An Teanga—Ma ghearrar an teanga beir oirre gu teann, glan an sgrath agus cùm fuachd rithe.
13. Lag Fhiacall — Cairt an lag a mach, cuir pillean-olainn fuar, fliuch eadar an dà ghiall, agus abair ris an fhulangaiche e a theumadh gu gramail.
14. An t-Sròn.—Mur 'eil am fulangaiche anfhann, thoir air a cheann a chumail gu cùl: cùm uisge fuar ris an t-sròn agus ri cùl na h-amhaich. Na leig leis a shròn a sheideadh. Ma bhios an t-sròn a' sìleadh fala gu tric, no gu trom, gu h-àraidh ann an sean aois, is fearr comhairle Lighiche iarraidh.
15. Fuil-dhòrtadh o Fhéithean Leudaichte—Thig so an lorg cor galarach féithean a' chalpa (Cas iochdrach). Faodar a' chas a chumail suas, no an fhuil a chasgadh leis na meoir. Mur foghainn so, càirich pleat caol air gach taobh.
16. An uair a bhios Féithean Mòra na h-Amhaich a' sìleadh, mar a thachras an uair a ghearrar an sgòrnain, grad-chuir pillean mòr, air fhàsgadh ann an sugh-fàsachaidh, air an ionad, 'ga theannachadh leis na meoir.

## EARRANN VII.

## AN SGAMHAN. URACHADH NA H-ANALACH.

- 76 Is e an Sgamhan, balg-séididh a' Chuim. Is e Anaileachadh a theirear ri giorrachadh is sineadh an Sgamhain, mu seach, còmhla ri ghlusad a' Chleibh agus na Duilleig (féith-anaileachaidh a tha dealachadh a' Chleibh bho Iochdar na Bronna). Ni duine anaileachadh car mu ochd uairean deug anns a' mhionaid. Tha Leob Dheas is Leob Chli anns an Sgamhan, 's iad le chéile a' lionadh a' chuid mhóir de'n Chliabh. Tha an Sgamhan air a chòmhdachadh le cochull min, ris an abrar an Sgannan-sgamhain.
- 77 Ruigidh an t-àileadh an sgamhan le dol aon chuid troimh an bheul no troimh an t-sròin, agus an sin troimh phìob ris an abrar Steic Bhraghaid, a tha a' dealachadh 'na dà phìob, aon airson gach leob de'n sgamhan. Fairichear a' phìob mhaothanach so gu furasda air aghaidh an sgòrnain. Tha i air a dìon aig a ceann uachdrach le brod, an De-tigheach. Le dùnadh na De-tighiche, an ám slugaidh, cha leigear leis a' bhìadh dol sìos an rathad cearr.
- 78 'Na chumadh, tha maothran an sgamhain coltach ri spong. Ceadaichidh na Còsagan, le'm ballachan tana, saor choiomlaid nan ceòtha : sluigear a steach Oxygen le sruth na fala, agus analaichear Carbon Dioxide a mach 'na smùid.
- 79 Is tric le cloinn rudan fuadain—cnapan, peasair—a dhinneadh ann an dara cuinnean na sròine. Dùin an cuinnean eile agus thoir air a' phàisd séideadh sìos neart a chinn. Na cuir prìne-fuilt gu feum gus an rud a chur á àite, ach thoir leat am pàisd chun an Lighiche.
- 80 Is e cion-analach, no mùchadh a tha ann an uair a chaisgear an anail. Sguiridh an cliabh de ghlusad, fàsaidh an t-aodann glas, bithidh na sùilean a' sgeannadh 's a' cheann, agus an ceann tiota sguiridh an cridhe de phlogsgadh. Faodaidh duine a bhì air a mhùchadh le rud fuadan 'san steic-bhraghaid : le bàthadh, le ceò do-anaileachadh, le tachadh no le crochadh.
- 81 An uair a tha an steic-bhraghaid air a dhùnadh le cuinntean, fiaclan is an leithidean, feuch an gabh iad cur as an àite le bhì dornadh an droma gu smiorail; an rud a chliceadh a mach leis a' chorraig; no, ma's pàisd a tha ann, le a chumail ceann fodha. Is iad na ceòtha do-anail-



### AN SEOL-ANAILEACHAIDH.

Trachea: *Steic-bhraghaid.*

Bronchi: *Pioban.*

Cartilaginous Rings: *Fáinnean maothanach.*

Air sacs: *Còsagan.*

Surface of Lung: *Sganna*  
*Sgamhain.*

Pulmonary Artery: *Cuisle an Sgamhain.*

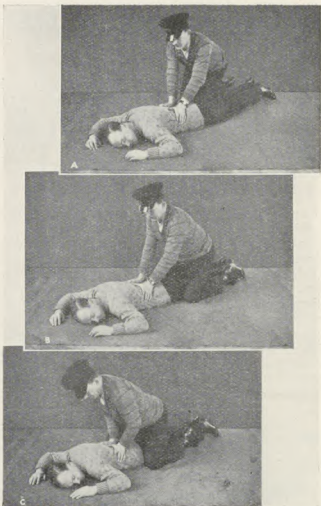
Pulmonary Vein: *Féith an Sgamhain.*

Pulmonary Capillaries: *Cuisleagan an Sgamhain.*

eachadh as trice gheibhear ann am beatha shiobhalta, Carbon monoxide ann an togalaichean a tha ri theine no an garaid dhùinte, agus Carbon-dioxide an cearn luinge no an ceò sluic-shalchair. Chan uilear do neach a bhì ro-fhaicilleach ri linn dol a steach do thigh loisgeach a theasargainn duine. Ceangail neapaicin-poca fliuch thar a' bheoil. Dean màgàran air urlar an t-seòmair, o'n is ann gu h-ìosal a gheibhear an t-àileadh is glaine, agus feuch an teid agad air dorus no uinneag a bhriseadh. Air an aobhar cheudna, is fearr duine a shlaodadh a mach, na a thogail. Fuirich o bhì dol ann am faslach sam bith gun a fheuchainn le lasair coinnle; no a steach do shloc-shalchair, no guitear, a theasargainn duine, as eugmhais ròpa.

- 82 Mar cheud-fhuasgladh air cion-analach, ma's e gu'n do sguir an anail, feumar a cur air shiubhal a rithist le "Urachadh Analach." Cha dean so feum mur a toisichear air ball air, agus is eudar a chumail air aghaidh gun sgur gus am faighear seòladh a chaochlaidh o Lighiche. Is i an dòigh a chleachdar, dòigh "Shaefer," agus aithrisear cunntas m'a déidhinn an so mar a chleachdar i an uair a tha coltas air an duine bhì air a bhàthadh: ach is fearr a' cheart dhòigh a leantainn anns a h-uile càs:—
- 83 Cairt am beul leis a' chorraig, srac suas an t-aodach agus grad-thionndaidh am fulangaiche beul fodha. Lùb do ghluinean, aon air gach taobh dheth agus t' aghaidh rathad a chinn. Cuir do làmhan air na h-aisnean iochdrach, òrdag ri òrdaig, na meuran sgaoilte. Leag do chudthrom air do làmhan los gun teannaichear an cliabh, mar sin a' sparradh an uisge a mach á pìoban na h-analach. Lasaich tiota agus toiseach as ùr, agus mar sin air aghaidh—teannachadh is lasachadh mu seach, ag cumail tim ri t' anail fhéin. Ma gheibhear fear-cuideachaidh, rùisg am fulangaiche, cùm teas ris agus tarruing a mach a theanga. An uair a thig e 'ga ionnsuidh fhéin thoir deoch-bheothachaidh dha, agus thoir faineir nach caill e a aithne a rithist.
- 84 Ma's tachadh no crochadh a tha ann, thoir cudthrom a' chuirp bharr an ròpa mar is fhearr is urrainn duit, gearr sios e agus dean ùrachadh na h-analach mar a tha air a sheòladh an sud shuas.
- 85 An lorg ghalaran is lotan àraidh anns an sgamhan, thig Clochar Fuilteach anns an sgòrnan, a dh'aithnichear le fuil anns an smugaid. Mur 'eil an clochar dona cha bhì ach tuar na fala air an smugaid chopaich, ach ma tha an fhuil a' sìleadh gu saor bithidh an smugaid dearg air fad.
- 86 Is eudar an cor so eadar-dhealachadh bho chor eile a gheibhear anns a' ghoile—Tilgeadh Fuilteach. Leig leis an ffulangaiche a chor-suidhe a ghabhail mar is fhearr a

chòrdas ris. Ma tha fhios có an taobh a tha na fhuil a' sileadh, tionndaidh e an taobh sin. Thoir deigh dha. Faodaidh tubaist a bhi 'san sgamhan, gun smugaid ach comharraichte le bânachd, luaineachd agus neul—an neul a' dol am mìosad. Biodh sùil agad an sin ri fuil-dhòrtadh 'san taobh stigh. Dean fuasgladh mar a chaidh innseadh cheana.



URACHADH ANALACH.

## EARRANN VIII.

## NA BUILL-MHOTHACHAIDH.

- 87 Is iad an Eanchainn, an Smior-cailleach agus na Pòran-mothachaidh Buill-mhothachaidh a' chuim. Tha gach gluasad ann an com duine, a dheoin no a dh'aindeoin, fo smachd na h-Eanchainn; tha gach mothachadh mar gum b' eadh 'na theachdaireachd 'ga ionnsuidh. Tha i fhéin 'na meall maoth, glas a tha lionadh a' chlaiginn, agus air a dhìon leis. Tha i 'na dà leth-chruinne, deas agus cli. Is i a' Ghas a cheanglas an Eanchainn ris an Smior-cailleach agus, air a cùl, ris an Eanchainn Bhig, nach ruigear a leas iomradh oirre ach gur h-i a prìomh obair-se, co-chothromachadh gluasad nam féithean. Chithear criopagan lìonmhor an uachdar na h-Eanchainn: tha gach aon aca a' riaghladh a codach fhéin de'n chom fa leth. Dionar an Eanchainn le trì cochuil, agus is e Cochull na h-Eanchainn am fear as mò buaidh. Eadar an cochull so agus meall na h-Eanchainn tha Leann na h-Eanchainn, ag cumail lòn ris a' mhaothran agus 'ga dìon bho chrith is luasgadh. Thoir fainear, leis gu bheil pasgain nam Pòran-mothachaidh a' dol tarsuinn air a chéile, gur h-i an leth-chruinne chli, ann an duine a tha deas-làmbhach, a riaghlas an gluasad ann an taobh deas a' chuim, agus a gheibh teachdaireachd bhuaidhe. Mar sin, is ann aig an leth-chruinne chli a tha an uachdarachd. Mar an ceudna, tha an leth-chruinne dheas a' riaghladh leth chli a' chuim. Thig pairilis agus call-aithne an lorg dochainn do'n Eanchainn. Ma's e taobh cli na h-Eanchainn a mhàin a tha leòinte, bithidh pairilis agus cion-mothachaidh ann an leth deas a' chuim. (Ma's an taobh deas, mar sin ann an leth chli a' chuim.)
- 88 Bho thaobh iochdrach na h-Eanchainn tha dà phaidhir dheug de Phòran-mothachaidh Claigionnach a' fàs. Is i a' cheud phaidhir, poran an Fhàilidh; an dara, Fradharc; an ochdamh, Claistneachd, agus tha an deicheamh paidhir a' riaghladh a' chridhe, an sgamhain agus a' ghoile.
- 89 Thig pasgain nam pòran-mothachaidh as an dà leth-chruinne ri chéile agus ni iad a' Ghas, a theid troimh 'n Dorus Mhór 'na Smior-cailleach, ag cumail lòn ris na h-uilt, na féithean agus ris a' chraicinn gu léir. Is eadar a thuigsinn nach gabh stuth nam pòran-mothachaidh leasachadh, aon uair is gu lotar e. Mar sin, feumar am fulangaiche laimhseachadh le ro-chùram.

90 An uair a tha duine as a aithne, 's a dh'fheumas tu fios fhaotainn ciod is aobhar da sin, is fearr dhuit garbh-sgrùdadh a dhèanamh anns a' chùis a réir an t-seòil so:— Faigh sgeul na tubaist—ni so do threòrachadh. An do chaill e a aithne a dh'aon bheum, no beag air bheag? Gu tur, no ann an cuid a mhàin? Am fairich e gòmag, no barr do chorraige a' beantainn do chlach na sùla? A bheil an cridhe a' plogadh? An duine ag anaileachadh? A bheil comharran dochainn o'n taobh muigh? A bheil am beul, no na cluasan, a' sileadh fala no leanna? A bheil grad-thulgadh ann mar a chithear ann am brais? A bheil pairilis ann? A bheil na sùilean fosgailte no dùinte, no cam? A bheil na dubhagain cruinn agus air aon mheud, no ne-ionann, biorach, no air leudachadh? Co-dhiubh, o'n a tha am bàs fhéin duilich ri aithneachadh air uairean, is fearr an duine laimhseachadh mar gu'm bitheadh e beò.

91 Caillidh duine a aithne aig aon de na h-amannan so mar is trice :

- (i) An uair nach faigh buill na beatha an cuibhrionn feumail de fhuil.
- (ii) An uair a tha dlùth-theannadh no crith-eanchainn ann, mar a thachras ma lotar an claiginn.
- (iii) An uair a thig galar cadail an cois dibhe-chadalaich mar chungaidh-cadail, spiorad-dibhe-làidir, no nithean puin-seanta a nithear anns a' chom fhéin mar thoradh air Galar Dibhe-ruith no eile.
- (iv) An uair a bhitheas duine ann am brais.

92 Faodaidh duine dol ann an Laigse ma bhacar an fhuil, car ùine, o bhi ruigsinn na h-Eanchainn. Tachraidh so gu tric an cois sgìos no eagail no cràidh; no tothlainn ann an seòmar dùinte. Traoghadh e as a sheasamh, gu glas-neulach, le anail fhann, ag osnaich; an cridhe a' plogadh gu fann, na buill gun lùths, a' bhathais 'na fallus. Beag air bheag, caillidh e a aithne. Mar cheud-fhuasgladh cùm an ceann gu h-ìosal, fosgail an t-aodach, na biodh dlith air àileadh glan: cùm uisge fuar ris an aodann agus salann-fàilidh ris an t-sròin. An uair a thilleas e g'a thùr, thoir deoch-bheothachaidh dha. Na leig leis gluasad gus an till a dhreach gu h-ìomlan. Rach leis dhachaidh, air eagal 's gun teid e ann an laigse a rithist.

93 An uair a tha an cor so shuas antromaichte, theirear Neul ris. Tha an duine mar gum b' eadh anns a' chlaoidheachd dheireannaich, air dha bhi air a dhochann gu cruaidh, gu h-àraidh 's a' cheann, agus an iochdar a' chuim, no air a losgadh gu dona, 's mar sin sìos, le cràdh is fuil-dhòrtadh 'na chois. Air uairean bithidh greis an déidh na tubaist



mu'n tig an neul, agus ma nithear am fuasgladh ceart, math dh'fhaoidte nach tig e idir. Cuimhnich gum faod duine dol bàs mur a laimhsichear e gu ro-chùramach aig a leithid a dh'ám. Tha na combharran mar a chuireadh iad sìos fo "Laigse" an sud shuas, ach na's fhasa fhaicinn, gu h-àraidh an déidh dòrtadh trom fala; bithidh a' bhànachd na's combharraichte agus chithear luaineachd. Is e am fuasgladh, 'ga chur am bigead, teas, fois agus ath-bheothachadh. Cuir aodach uime gu fialaidh, cuir botuill theth ris a' chom: cùm 'na thàmh buileach e: cum ceann nan cas de'n ragadair gu math na's àirde na an ceann eile: thoir deoch-annan-beothachaidh, gu h-àraidh tea theth le mòran siucair. Na caraich slis no stiall; caisg an dòrtadh mu'n dean thu dad eile.

- 94 Thig Crith-canchainn an lorg dochainn do'n cheann. Faodaidh i bhì ann fad tiota; faodaidh i marsainn uairean an uaireadair. Faodaidh i bhì air a leantainn le greis air frionasachd, no le ath-thinneas. An cois na beubanachd faodaidh an duine a bhì fo bhreislich, no 'na leth-aithne, ach gabhaidh e dùsgadh le glaodh: bithidh na féithean gun lùths ach cha bhì pairilis ann: faodaidh dubhagain nan sùilean a bhì air an teannachadh no air an leudachadh, ach bithidh iad cruinn, air aon mheud, agus mothaichidh iad an solus. Bithidh an craicionn fo fhallus fuar, an crdhe 's an anail fann. Feumar an ceann a laimhseachadh gu cùramach fad dà latha co-dhiubh: an duine a chumail 'na leaba ann an seòmair dorcha, agus fuachd a chumail r'a cheann.
- 95 Thig Dlùth-theannadh na h-Eanchainn mar thoradh air cnàimh no fuil no iongar a bhì bruthadh sìos oirre. Thig an cor so a' chuid 's a' chuid am bitheantas: bithidh cràdh 's a' cheann, 's e dol am meud, le cadalachd, a' fàs fa dheoidh 'na thàimh-neul buileach. Thig pairilis: bithidh na dubagain neo-ionann: bithidh buille fann, caochlaideach aig an fhuil anns na cuislean: thig an anail gu trom, mall. Cùm an duine 'na laighe agus faigh cobhair air ball. Na toir deoch-bheothachaidh idir.
- 96 Theirear Spad-thinneas ri dlùth-theannadh air cruth àraidh: is e as aobhar dha, fuil-dhòrtadh a thig an lorg sgàineadh cuisle anns na daoine aosda. Is iad na combharran air Spad-thinneas:—Thig e gu h-obann agus grad-thuitidh am fulangaiche. Bithidh rughadh 'san aodann agus buille caochlaideach aig na cuislean; thig an anail le srannraich; bithidh na sùilean cam, 's gun na dubhagain idir air aon mheud; bithidh coltas pairilis an dara taobh a' chuim no 'san taobh eile—aodann, g'àirdean agus cas. Airson a bhì cinnteach as a' pairilis, coimeas an dà thaobh ri chéile. Ceud-fhuasgladh—mar an sud shuas.

- 97 Tha Galar Cadail, ma thig e an lorg puinseanachaidh le spiorad-dibhe-làidir, no le nithean nimheil a shluigear le duine no a nithear 'na thaobh-stigh fhéin, glé dhuilich aithneachadh. Ged a dh'fhaodar a bhi amharusach gur e deoch làidir a dh'aobharaich staid an fhuilangaiche, feumar dearbhadh fhaotainn nach dochann as miosa tha ann. Cuimhnich na comharran so:—Ma's cungaidh-cadail is aobhar do'n ghalair, bithidh dubhgain nan sùilean biorach: ma's Lus-na-h-Oidhche bithidh iad air leudachadh gu mór: ma's e an Ruith-fhuail, rannsaich aodach an duine feuch a bheil sanas sgriobhte aige leis. Ma tha, thoir dà làn-spàine mhóir siucair dha air ball. Mur 'eil, dean fuasgladh mar a dh'innsear fo "Puinseanan," ach cùm fuachd agus neul bhuidhe.
- 98 Is i Brais, call-aithne anns am bheil mar is trice a' bheag no mhór de ghrad-chlisgeadh. Is e as trice is aobhar dhi, an Tinneas Tuiteamach, agus so na comharran:—Bheir am fulangaiche glaodh cruaidh as, agus tuitidh e sìos gu làr, far am fàs e rag anns gach ball. Ann an tiota toisichidh e air grad-thulgadh thall's a bhos, ag cur coip dheth 's a' teumadh a theangaidh. Cha bhi an t-aotraman no am mionach fo smachd aige. An ceann tiota theid e 'na shuain truim chadail, is bithidh e mar sin fad uairean. Bi air t' aire nach dean e dochann da fhéin, ach is fearr dhuit gun chasg a chur air na gluasadan, ach an stiùradh. Fosgail aodach sam bith a tha teann, agus feuch an dean thu a theanga shabhaladh bho fhiacalan le *rubber* no ni freagarrach eile a sparradh 'na bheul mar ghloimhar. Thoir an aire nach dùin fiacalan-fuadain an sgòrnan. Leig leis cadal cho fada's a dh'iarras e. Their iad an Tinneas Ospagach ri Brais ann an naoidhean. Ni e feum an naoidhean a thumadh ann an soitheach-failcidh de uisge teth agus mustard gus an tig an Lighiche.
- 99 Is i a' Chluas am ball-claisneachd. Bithidh clann air uairean a' putadh ghriogagan agus rudan eile ann an toll na cluaise. Mur gabh iad tarruing a mach gu furasda, iarr cobhair Lighiche. Na dean, air aon chor, prìneachan no an leithidean a dhinneadh 'san toll. Is sanas cunnairt e an uair a chithear fuil no uisge no iongar an toll na cluaise. Dùn a' chluas le olainn, ach na dinn a steach e aig àm sam bith.
- 100 Tha an t-Sùil a' lìonadh luig anns a' chlaiginn, agus is i am ball-fhradhairc. Tha taobh-stigh nan Rosg agus taobh-muigh na sùla air an comhdach le sreathan àraidh. Is e cochull rìghinn a tha ann an Gealagan na Sùla. Chithear innte Cearcall na Sùla agus an Dubhag. Air chùl na Dubhaig tha a' Chlach—a' "ghloine-mheudachaidh" mar gum b'eadh, a sheòlas na dealbhan gu cùl na sùla. Is tric a gheibh rudan fuadain a steach do'n t-suil. Faodar an

suathadh a mach gu h-aotrom le cirb neapaicin-pòca, no faodaidh am fulangaiche an t-sùil a dhùnadh agus a shròn a shéideadh gu farumach. Caraichear an rud, air uairibh, leis an rosg uachdrach a tharruing thar nam fabhran iochdrach agus leigeil leis gu h-obann. Mur dean so an gnothach faigh combhairle air ball.

- 101 Ma ruigeas uisge searbh no salann-na-groide an t-sùil, grad-nigh an t-sùil le uisge pailt, no le uurchasg tana air choireigin. Uair air bith a theid an t-sùil a dhochann no a losgadh ni e feum, mar cheud-fhuasgladh, boime no dhà de uilleadh croinn-ola, no Parafin ioc-shlainteach a shileadh innte.
- 102 Cumar uachdar na sùla glan an cumantas le priobadh nan rosg agus le sileadh nan deur, bho Fhàireig-nan-deur, ann an leth-oir na sùla: traoghaidh na deuran troimh Phlob-nan-deur, bho thaobh a stigh na sùla a steach do'n t-sròin.

## EARRANN IX.

## SEOL A' CHNAMHAIDH.

- 103 Tha dà fhìacail dheug ann am beul duine, eadar carbad is peirceall, leis an dean e a bhiadh a chagnadh gus am bi e 'na mheall cruinn, air uisgeachadh le seile á faireagan a tha anns a' phluic agus tobar a' bheoil. Theid am biadh an sin troimh 'n t-slugan, air chùl na de-tighich, gu ruig an goile. Faodaidh rudan fuadain dol an sàs anns an t-slugan. Ma theid, fairichidh an duine pian air chùl cnàimh a' chleibh agus is gann a ni e slugadh. Chan 'eil an càs cho eiginneach 's a bhitheadh e na'n robh an rud 'na sgòrnan, agus cha bhi feum air ùrachadh-analach. Cho luath's a bhios tu cinnteach gu bheil an rud sluingte, thoir leat am fulangaiche chun an Lighiche. Tha an goile 'na mhàileid do'n bhiadh. Cumaidh e mu chóig pinntean. Ni e chuid ann an cnàmhadh a' bhìdh, le uisge searbh agus binid a shìleadh as na faireagan a tha 'na bhallachan. Air fàgail a' ghoile dha theid am biadh troimh an Chaolan Bheag, agus e a nis leaghta, agus an sin do'n Ghreallaich Mhóir, far an sluingear a bhrìgh leis an fhuil agus an taisgear am fuigheall agus a' chnàmhag gus an taomar a mach iad 'nan salchar.
- 104 Tha an goile, an fhuil agus an gruthan buailteach do ghalaran àraidh a tha comharraichte le Tilgeadh Fuiteach, agus feumar an cor so eadar-dhealachadh bho Chlochar Fuiteach. Mur 'eil an sìleadh ro-mhór, bithidh an fhuil coltach ri deasgainn cofi, le fuigheall bìdh air a feadh, a' toirt droch bhòlaidh dhi; agus chithear comharran eile air fuil-dhòrtadh. Bithidh sgeul aig an ffulangaiche air tubaist 'na ghoile roimhe so. Bithidh e fann, agus cràdh aige an lag a' ghoile. Fàg e 'na thàmh buileach, le sac eigh air iochdar a chum, agus mir beag eigh 'na bheil. Na toir biadh no deoch-bheothachaidh.
- 105 Is tric a bhitheas fuil-dhòrtadh falaichte an taobh-stigh duine ma lotar e le sgithinn 'na ghreallaich, ach e bhi beo fhathast. Ma tha mir de'n ghreallaich a' seasamb a mach na cuir air ais e ach còmhdaich e le clùdan glana air am fàsgadh ann an uisge teth.
- 106 Dean ceud-fluasgladh mar a dheanadh tu nam bitheadh e ann an neul. Mur 'eil a' ghreallach tollte, faodaidh tu deoch-bheothachaidh a thoirt dha. An uair a lotar duine 'na ghoile is fearr a ghiùlan ann an "Suidheachan Fowler,"

's e sin, na guailnean air an togail le cluasagan, agus cluasag eile fo na glùinean, air chor 's gur h-e iochdar na bronna as isle ghiùlainear.

- 107 Tha buill fheumail eile seach an goile, an lag a' mhionaich, a dh'fhaodar a lot ann an tubaist air choireigin, le sileadh fala 'san taobh stigh. Tha an Gruthan 'na bhall mór air taobh deas a' chuim, a' deanamh feum araon mar shìolachan agus mar thigh-tasgaidh connadh a' chuim (Glucose). Is e so as aobhar do chuairt-innidh na fala mar a chunnaic sinn cheana. Is ann o'n Ghruthan a shileas an domblas a ruigeas a' chuid de'n chaolan as fhaisge do'n ghoile. Tha am Brisgean Milis air an taobh chli; ruigidh a shùgh-san an caolan aig a' cheart àite: tha gnothach àraidh aig an t-sùgh so ann an cnàmhadh stailc. Is e Brisgean galarach as aobhar do'n Ruith-fhuail.
- 108 Tha an dà Ara an cùl iochdar a' chuim, far a bheil iad a' faotainn dìona mhaith, ach faodaidh iad lot fhaighinn an uair a ruithear duine sìos, a' toirt tuar fiona dheirg air an fhual. A thuilleadh, tha na h-àirnean 'nan sìolachain: sìolaidh an sùgh (fual) troimh phioban gu ruig an t-aotraman. A bharr air pian agus ataireachd anns na leasraidh bithidh neul ag comharrachadh na tubaist so. Dean fuasgladh a réir sin: ach na toir dad rathad a' bheoil, ach eigh a mhàin.

## EARRANN X.

## PUINSEANAN.

- 109 Is iad an dà thubaist as éiginniche a dh'fhiosraichear an obair ceud-fhuasglaidh, Puinseanan agus Fuil-dhòrtadh. Is e Puinsean, rud a sgriosas stuthan a' chuim, no beatha, an uair e ghabhar a steach e. Faodaidh duine puinsean a shlugadh le tuiteamas, no le rùn cur as dha fhéin : faodaidh duine eile a thoirt dha, le rùn a mhortaidh. An uair a phuinseanaichear duine, ma-tà, is fearr uile nithean a ghléidheadh a ni dearbhadh air a' chùis, mar a tha botuill fhalamh, cac, sgeith.
- 110 Faodar na puinseanan a roinn 'nan tri seòrsachan :—
- (i) Cnàimhteach. Is iad so na puinseanan a tha a' sgrios ionadan àraidh a' chuim—a' losgadh no a' sgriosadh maothran a' bheoil no a' ghoile.
  - (ii) Loisgeach. Mar is trice cha bhi comharran air obair nam puinseanan loisgeach aig an àm, ach an ceann beagan uirean bithidh tilgeadh anabarrach, orc an iochdar a' chuim agus anns na casan, gearradh fala agus claidheachd.
  - (iii) Puinseanan an Aoraibh. Tha puinseanan eile nach faigh buaidh air ionad àraidh ach sluigear a steach iad le Seòl a' Chnàmhaidh, agus is i a' bhuil, pairilis anns na Buill-mhothachaidh. Mar sin, faodar "Puinseanan an Aoraibh" a ràdh riutha.
- 111 Ma's e nach 'eil am puinsean cnàimhteach, no e fhéin 'na aobhar tilgidh, is e am fuasgladh as fearr, làn-spàine mhór mustard no salainn ann an cupan uisge; no dà làn-spàine bheag fion Ipeacuana a h-uile deich mionaidean: no diogailt a chur an cùl an t-slugain le corraig no ite. Bheir iocshlaint faothachadh do'n chochull ronnach mhille—bainne, uilleadh a' chroinn-ola, Parafin iocshlainteach, eanghlais, gealagan uighe. Mar dheoch-bheothachaidh thoir Brannaidh no uisge-beatha, cofi làidir no Sal-volatile.
- 112 Far an comasach e, agus thu fhéin am beachd gun dean e feum, feuch an dean thu buaidh a' phuinein a lughdachadh le urchasg a thoirt; 's e sin, rud a bheir am puinsean as an ni a ghabhadh a steach. Tha a urchasg fhéin aig iomadh seòrsa puinein: Salann Epsom airson Uisge Searbh Carbolic: Uisge Condry airson cungaidh-cadail: Uisge

Searbh airson Salann-na-groide (agus Salann-na-groide airson Uisge Seirbhe). Far nach aithne dhuit ciod is aobhar do'n phuinseanachadh, thoir bainne, no eanghlais, no eadhon uisge.

- 113 Tha na puinseanan cnàimhteach so cumanta: Uisge loisgeach, Spiorad shalainn, Uisge Mear Shalainneach, Clach Ghorm (Soda, no Potash), Salann-fuail làidir, Salann Sealbhaig, Carbolic: Lysol agus nithean coltach ris. Cho luath 's a shluigear a leithid sin, bithidh cràdh loisgeach anabarrach o'n bheul gu ruig an goile: éiridh builg-uisge, le dubhadh, air craicionn nam bilean agus nan gruaidhean: cha bhi comas slugaidh aig neach ach air eiginn, le cràdh mór; bithidh tart loisgeach ann. Na toir purgaid-thilgidh. Ma's e uisge searbh a shluigeadh, thoir gnè de shalann-na-groide—aoil-uisge no salann-fuail uisgidh, ach na toir soda-fuinidh, chionn theid cuid mhath dheth 'na cheò le obair a' ghoile. Is e flon-geur an t-urchasg as cinntiche do shalann-na-groide. Thoir iocshlaintean, agus ma bhitheas am fulangaiche ann an neul, cùm blath e.
- 114 Thig cràdh bho phuinseanan loisgeach tana na's luaithe agus bho'n fheadhainn a tha tiugh. A bharr air na comharran a chunnacas anns a' ghoile mar a shoilleirich-eadh mar tha, bithidh tart anabarrach, buille bras aig an fhuil anns na cuislean, craicionn fuar, fallusach, agus laigse. Tha purgaid-thilgidh math, ach mar as trice bithidh am fulangaiche fhéin a' tilgeadh ge b'oil leis. Faodar iocshlaintean a thoirt dha; ach ma's phosphorus no Cuil-eagan Spainnteach na puinseanan, cùm a mach nithean uillidh. Am measg nithean nimheil eile de'n t-seòrsa so tha copar, iasg air a dhroch channachadh, sean fheoil, Arsenic, Tartar-tilgidh, Airgiod Beò agus Iodine, 'nan coimhmeasgaidhean.
- 115 Cha bhi comharran air losgadh no pian bho Phuinseanan an Aoraibh, ach fàsaidh an anail fann; thig breisleach no galar cadail no brais: bithidh dubhagain nan sùilean aona chuid air leudachadh gu mór (comharra air Lus-na-h-oidhche) no biorach (comharra air Cungaidh-chadail). Thoir purgaid-thilgidh agus iocshlaint: airson Cungaidh-chadail thoir bho dheich ar fhichead gu dà fhichead gràinne "Condy" ann an cupan uisge, no làn-spàine bheag de Uisge Condy. Dean fuasgladh a réir nan comharran a chithear: ma tha duine fo bhreislich feumar a chumail sàmhach gus an bi e gu tighinn g'a ionnsuidh fhéin: an sin feumar a dhùsgadh le uisge fuar a thilgeil air, le toirt air coiseachd, le tea làidir no cofi no Sal-volatile a thoirt dha: no, ma's eiginn, ùrachadh analach a dhèanamh. Fo'n cheann so thig puinseanachadh le Cungaidh-chadail, caochladh chungaidhean pràmhail, Spiorad-dìbhe-làidir agus Carbon-monoxide.



- 116 Feumar puinseanachadh le Spiorad-dibhe-laidir eadar-dhealachadh bho Spad-thinneas agus bho dhochann do'n cheann. Rannsaich eachdraidh na tubaist. A bheil pairilis ann? Dean staid nan dubhagan agus a' chridhe a sgrùdadh le cùram mór. Ma's neach air làn-fhàs, làidir a tha ann, thoir purgaid-thilgidh: air neo, thoir cofi agus cùm suas teas a' chum.
- 117 Tha puinseanachadh le Carbon-monoxide a nis air gabhail ris mar rogha meadhon air féin-mhort. Gheibhear am puinsean so ann an ceò guail, agus thig e mach á taomaiche carbaid-ùillidh. Cha bu chòir beairt carbaid a ruith idir ann an garaid dhùinte. An cois a' phuinsein so thig tuainealaich agus pairilis iomlan. Ceud-fhuasgladh— dean ùrachadh-analach agus thoir Oxygen ma tha e ri fhaotainn.



## EARRANN XI.

## LOTAN—LEIGHEAS AIR LOTAN.

- 118 Theirear “Bruthadh” an uair a shracar am maothran maoth, gun an craicionn a bhì briste. Chithear eisimpleir math ann an “sùil dhubh,” air at agus air caochladh. Cuir pillean air an ionad, air a bhogadh ann an uisge-teannaidh—flongeur is uisge, Uisge Cologne, no Sùgh-calltainn, 'ga cheangal gu teann le steill.
- 119 Theirear “Lot” an uair a bhrisear uachdar a' chraicinn le beubanachd air choireigin. Faodaidh am maothran a bhì air a ghearradh gu glan, no air a shracadh (coltach ri bruthadh): no air a tholladh gu domhain, aimhleathan—'s a' chàs so faodaidh tubaist éirigh na's fhaide stigh.
- 120 Their an Lighiche “Bacteria” ris na meanbh-fhrìdeagan sin a gheibhear anns gach àite fo'n ghrein: tha iad ceangailte ris gach dùradan eabair, duslaich is uisge, agus tha iad a' tighinn beò anns an talamh. Tha craicionn, beul agus sròn an duine ag cur thairis leò: siolaichidh iad cho luath agus gum fàs aon no dhà dhiubh 'nam muillionan an ceann beagan uairean. Mar a dh'fhàsas iad tha iad ag cur phuiseanan dhiubh, a shluigear a steach do'n chom, no theid na meanbh-fhrìdeagan fhéin a steach do Chuairt a' Mheoig far an dean iad an fhuil a phuiseanachadh air fad. Tha an leann a chuirear a mach le caochain na fala air a thional leis na ploban-meoig, a nì feum mar shìolachain: mar sin, an uair a thoisicheas leòn truailidh air sgaoileadh a mach chithear, mar cheud chomharra air a sin, sgrìob dhearg air a' chraicionn, agus theid an fhàireag as fhaisge am meud 'na h-oidhirp air bacadh na tubaist. Is e sanas cunnairt a tha an so.
- 121 Marbhar na meanbh-fhrìdeagan, no cuirear stad air an cinneas, le solus, teas agus cungaidhean àraidh. Theirear Sùghan-fàsachaidh ri a leithid de chungaidh, agus so an fheadhainn a chleachdar a h-uile là:—Uisge-searbh Boric ('na shùgh leudaichte), Carbolic (1—40), Iodine, Iodoform, Lysol (làn-spàine bheag ann am pinnt uisge), Perchloride agus Biniodide Airgid-bheò (1—1000: ach cuiridh iad so dubhadh air innealan miotailteach), Uisge Condly (air dath fiona dheirg), Spiorad Methyl, Hydrogen Peroxide, Uisge-searbh Picric (1—100); siabun is uisge mur faighear gin de'n fheadhainn eile. Na bì ag cleachdadh Sùghan-fàsachaidh as làidire na a dh'ainmicheadh an sud shuas.

- 122 Ann an obair ceud-fhuasglaidh is dòcha gum bi na h-uile lot a chithear air an truailleadh, a' bheag no mhór, cheana, ach losgadh agus sgaldadh a mháin. Mar leigheas cumanta air lotan, ma-tà, cuir casg air dòrtadh fala agus nigh an t-ionad a tha mu thimchioll an lota le siabun is uisge, ma tha e air a thruailleadh gu mór: an sin bean ris gu h-aotrom le Iodine. Na bean do'n lot le do làimh: dean do dhìchioll a chum's nach faigh barrachd mheanbh-fhrìdeagan a stigh, le còmhach fàsaichte chur ris, 's e sin, còmhach air a dhèanamh ana-ghabhaltach, agus saor o mheanabh-fhrìdeagan, le teas. Is iad na comhdaichean a chleachdar:—
1. Sròl lom geal, air a bhogadh roimh-làimh ann an cungaidh leaghta — Uisge-searbh Picric (òr-bhuidhe), Iodoform (buidhe-ghlas), Cyanide (purpur). Na cuir Iodoform còmhla ri Cyanide.
  2. Lion lom geal, no lion Boric (bàn-dhearg). A dh'easbhuidh sin còmhdaich le anart, aodach-canaich no pearluinn. Na bean do'n còmhach ach cho beag 's a dh'fhaodas tu, a thaobh nam meanbh-fhrìdeagan a tha air do mheoir. Na bean ach ri oirean an aodaich. Faodar sgòd de dh'anart cotain a dhèanamh ana-ghabhaltach le a ghreadadh ris an teine.
- 123 Theirear “puinseanta” ri lot anns am faigh na meanbh-fhrìdeagan làmh-an-uachdar. An àite slànachaidh, bithidh an lot ag cur iongair dheth gun stad. Is e còmhach fluich, no fualait, a fhreagras air a leithid de lot. Faisgear mir de llon Boric ann an uisge teth (gun a bhì goileach), agus grad-chuirear air an lot e cho tioram's a ghabhas a bhì. Cuirear a nis còmhach dìonach de shìoda uaine thar an lion: olann cotain agus stiall air muin sin.
- 124 Faigh comhairle Lighiche air ball an uair a lotar stùil, no còmhach a' chlaiginn: ma tha an com air a tholladh, alt sam bith air fhosgladh, no féithean-lughaidh air an gearradh. Ma tha snàthad air tolladh a stigh no briste anns a' chraicinn, thoir leat am fulangaiche agus am mir briste. Ma's anns an làimh a tha i, cuir an làmh ann an tabhal, ma's a' chois, na leig leis coiseachd. Ma's dubhaniasgaich (“cuileag”) a tha anns a' chraicinn, agus frith-mheachd air, na tarruing a mach e ach gearr an topan dheth agus put an fhrith-mheachd troimh 'n chraicinn: ma tha i a mach cheana, gearr i agus tarruing an calpa a mach. Bheir gath seillein no connspeach pian mór do chuid de dhaoine. Plùchar an t-ionad gu teann gus am puinsean a bhruthadh a mach: bean ris le Iodine no Spiorad Methyl, no Ammonia-tighe no guirmean.

- 125 Seachnar bocadh ann an craicionn nan cas le'm bogadh ann an uisge Ailm gach oidhche, agus Spiorad Methyl a chur riu an déidh an tioramachadh. Is feairrde bròg barr leathan agus sàil iosal agus i bhi tiugh air fad. Is còir do'n osan ghearr a bhi tiugh, saor o chnòdan agus leathan anns a' bharr. Sin gach osan an déidh a chur dhìot agus cuir air a' chois eile e an ath là. Gearr na h-ingnean tarsuinn, dìreach. An déidh bhi coiseachd fada, leig leis na casan fionnarachadh le ruith cas-ruisgte car tacain mu'n nigh thu iad. Ma dh'éireas bolgan cuir Iodine air, bior am bolgan le snathaid fhàsaichte, fàisg a mach an t-uisge agus cuir plàsd leanailteach air. Na gearr an craicionn bharr a' bhuilg.
- 126 Is e as aobhar do Losgadh, teas tioram, sruth dealanaich, cungaidh shearbh no salann cnàimhreach. Thig neul trom an cois droch losgaidh, gu h-àraidh ma tha an lot anns a' chliabh no an iochdar a' chuim, no ann am feadhainn a tha glè òg, no aosda. Is miosa losgadh farsuing, tana, na losgadh aimhleathan, domhain. A thaobh a nàduir fhéin bithidh a leithid de lot neo-thruaillidh; feuch an cùm thu mar so e leis an àileadh a chumail a mach agus còmhach a chur ris. Ma tha am fulangaiche ann an neul, dean fuasgladh a rèir sin. Ach ma tha a chor cho bochd agus gum feumar a thoirt do'n tigh-eiridinn, is fearr sin a dhèanamh air ball. Is iad na cungaidhean-cagailt as fearr:—Uisge-searbh Picric (1—100), Uilleadh Carrain, Vaseline, Sàbh Boric, Sàbh fuar, Smuir Boric 'na ghlaodh, no g'laodh flùir. Ma shaoileas tu gum bi am fulangaiche fo chùram Lighiche, na cuir gin de na cungaidhean sin ris an lot—millidh iad an leigheas àraidh a chleachdar an diugh le Uisge--searbh Tannic. Ach ni e feum am ball a bhogadh an an soitheach uisge agus làn-spàine Soda-fuinidh 'na cheann. Ma's losgadh le geur-chungaidh no salann-na-groide a tha ann, cuir an t-urchasg freagarrach ris, no nigh an t-ionad le gu leor de uisge glan.
- 127 Ma's losgadh dealanaich a tha ann ni am fuasgladh ceudna feum. Ghabhadh mòran de na tubaistean so seachnadh na'n cumadh a h-uile fear a charbad an deagh uidheim—gach còrd-dealanaich is fasag-shradaidh air ghleus. Na bean idir do phutan-dealanaich le làimh fhliuch. Ma's tomaltach an dealanach, dùin an sruth mu'm bean thu do ni eile. Mur gabh so dèanamh na bean do'n duine leis an làimh luim. Seas air muin torr conlaidh, no pàipearan-aidheachd, no cainb-thearra, no còtaichean-uisge, air brat *rubber* no botul *rubber*. Bean do'n duine le làmhainnean *rubber* no le spliùcan tombaca. A dh' easbhuidh so, faigh bata, no tilg ròp m'a thimchioll. Ma tha an duine ann an neul, dean ùrachadh-analach da.

- 128 Ma theid aodach duine 'na theine na leig leis ruith gu dorus no uinneig. Cuir e 'na laighe air dòigh's gu'm bi an taobh loisgeach shuas. Tilg uisge thairis air, no mùch na las-raichean le plaideachan, cùrteanan, anart-buird no ni eile freagarrach. Na cùm petrol idir 'san tigh, agus ma theid Petrol 'na theine na tilg uisge air, ach gaineamh, no dean feum de'n bheairt-mhùchaidh.
- 129 Is e sgaldadh, no plodadh, lot a nithear le teas bog : mar eisimpleir, uisge teth. Dean ceud-fhuasgladh mar a shònraicheadh mar tha. Faodaidh leanabh a bheul a chur ri strup coire gu òl as, is e air ghoil. Cuir an leanabh 'na leabaidh air ball ann an seòmar blàth; cuir mlr eighe 'na bheul, cuir aodach teth ri aghaidh an sgòrnain agus faigh comhairle air ball.

## Faclair Agus Seoladh

---

	Urstair.
Earrann 1, 2.	
Aisnean. <i>Ribs</i> - - - - -	- 16, 48
Aobrann. <i>Ankle (joint)</i> - - - - -	10, 19, 41
Ballag. <i>Cranium</i> - - - - -	- 5
Barr na h-Uilne. <i>Olecranon</i> - - - - -	- 14, 46
Bonn a' Chlaiginn. <i>Base of Skull</i> - - - - -	5, 23, 49
Brisgean. <i>Epiphysis</i> - - - - -	- 4
Bun an Earbaill. <i>Coccyx</i> - - - - -	- 6
Caochain na Fala. <i>Blood-vessels</i> - - - - -	- 64
Caol an Droma. <i>Lumber region</i> - - - - -	- 6
Caol an Duirn. <i>Wrist</i> - - - - -	- 15, 19
Carbad àrd. <i>Upper Jaw</i> - - - - -	- 5, 103
Ceangal. <i>Ligament</i> - - - - -	- 18
Ceangal Cnàimh a' Ghobhail. <i>Symphysis Pubis</i> - - - - -	- 7
Claigionn. <i>Skull</i> - - - - -	5, 33, 49
Cliabh. <i>Thorax</i> - - - - -	- 16, 59
Cnàimh an Droma. <i>Spine, Back-bone, Vertebra</i> - - - - -	- 6, 32
Cnàimh a' Chleibh. <i>Sternum, Breast bone</i> - - - - -	- 12
Cnàimh a' Ghàirdein. <i>Humerus</i> - - - - -	12, 13, 44
Cnàimh an Uga. <i>Collar-bone</i> - - - - -	- 12, 43
Cnàimh Ballach. <i>Parietal bone</i> - - - - -	- 5
Cnàimh Caol na Lurgainn. <i>Fibula</i> - - - - -	- 10
Cnàimh Mór na Lurgainn. <i>Tibia</i> - - - - -	10, 38, 39
Cnàimh na h-Uilne. <i>Ulna</i> - - - - -	- 14, 47
Cnàmhan na h-Amhaich. <i>Cervical Vertebrae</i> - - - - -	- 6
Cnàmhan Caol an Droma. <i>Lumber Vertebrae</i> - - - - -	- 6, 34
Cnàmhan Dronnagach. <i>Dorsal Vertebrae</i> - - - - -	- 6, 32
Cnap. <i>Trochanter, Condyle</i> - - - - -	- 4, 8
Cnuachdan. <i>Temples</i> - - - - -	- 5
Cochull. <i>Periosteum</i> - - - - -	- 4
Crios-guailne. <i>Shoulder girdle</i> - - - - -	- 12
Cruachann. <i>Inominate bone, Hip</i> - - - - -	- 7
Cuach. <i>Acetabulum</i> - - - - -	- 7, 8
Cuach is Ubhal. <i>Ball-and-socket</i> - - - - -	- 17
Cuinnean. <i>Nostril</i> - - - - -	- 33, 79
Dealgan. <i>Clavicle</i> - - - - -	- 12, 53
Dorus Mór. <i>Foramen Magnus</i> - - - - -	- 5, 89
Dùradain na Fala. <i>Corpuscles</i> - - - - -	- 63
Eanchainn. <i>Brain</i> - - - - -	- 87, 88, 92
Earball. <i>Sacrum</i> - - - - -	- 6, 7
Falman na Glùine. <i>Knee-cap</i> - - - - -	9, 23, 37, 60
Féithean. <i>Muscles</i> - - - - -	- 4, 21
Féithean-fala. <i>Veins</i> - - - - -	- 64

Féithean-lughaidh. <i>Tendons</i>	- - - -	21, 124
Fiacail. <i>Epicondyle. Tooth</i>	- - - -	13
Iochdar na Bronna. <i>Pelvis</i>	- - - -	6, 7, 34
Lànag. <i>Radius</i>	- - - -	14, 47, 67
Lionan. <i>Synovial membrane</i>	- - - -	18
Maothan. <i>Cartilage</i>	- - - -	4
Maothran. <i>Tissue</i>	- - - -	4, 118, 119
Meidhinnean. <i>Hip-joints</i>	- - - -	8
Ord. <i>Malleolus</i>	- - - -	10
Peirceall. <i>Lower Jaw</i>	- - - -	5, 20, 50, 103
Plucan. <i>Tubercle</i>	- - - -	4
Rudha. <i>Spine of bone (Scapula or Vertebra)</i>	- - - -	6
Sliasaid. <i>Femur</i>	- - - -	4, 8, 35, 56, 75
Slinnean. <i>Scapula</i>	- - - -	12, 20, 42, 55
Teudagan. <i>Muscle Fibre</i>	- - - -	21
Tòn. <i>Rectum</i>	- - - -	
Uchdan na Coise. <i>Top of Foot</i>	- - - -	11

## Earrannan 3, 4, 5.

Aotraman. <i>Bladder</i>	- - - -	32, 108
Briseadh dùinte. <i>Simple Fracture</i>	- - - -	25
Briseadh fosgailte. <i>Compound Fracture</i>	- - - -	25
Briseadh co-fhillte. <i>Complicated Fracture</i>	- - - -	25
Briseadh "Potts."... <i>Potts Fracture</i>	- - - -	39
Cainb chairtidh. <i>Tarred canvass....Tarpaulin</i>	- - - -	127
Carbad-eiridinn. <i>Ambulance</i>	- - - -	
Deoch-bheothachaidh. <i>Stimulant</i>	- - - -	92, 93, 106, 111
Dubh-chléin. <i>Spleen</i>	- - - -	48
Duilleag. <i>Diaphragm</i>	- - - -	32
Fuil-dhòrtadh. <i>Haemorrhage</i>	- - - -	86, 93, 96, 105
Gobhal. <i>Fork</i>	- - - -	7
Grùthan. <i>Liver</i>	- - - -	48, 69, 104, 107
Neul. <i>Shock</i>	- - - -	93
Oir a' Chruachainn. <i>Iliac Crest. Point of Hip</i>	- - - -	34
Ragadair. <i>Stretcher</i>	- - - -	62, 93
Sileadh fala. <i>Loss of blood</i>	- - - -	75
Slis. <i>Splint</i>	- - - -	21, 28, 29
Slis "Thomais." <i>Thomas's Splint</i>	- - - -	36
Snaim-a'-Bhuailtein. <i>Clove Hitch</i>	- - - -	36
Snaim-an-t-Seòladair. <i>Reef Knot</i>	- - - -	29
Sparradh. <i>Impacted Fracture</i>	- - - -	26, 47
Stiall, Stiom. <i>Bandage</i>	- - - -	29, 51
Sùgh-fàsachaidh. <i>Antiseptic Solution</i>	- - - -	121, 122
Tabhal Mór. <i>Large Arm Sling</i>	- - - -	53
Tabhal Beag. <i>Small Arm Sling</i>	- - - -	52
Uisge Eanchainn. <i>Cerebro-Spinal Fluid</i>	- - - -	

## Earrann 6.

Balgan. <i>Ventricle of Heart</i>	- - - - -	- 66, 69
Binn-teachadh. <i>Clotting</i>	- - - - -	- 72
Briosgadh. <i>Spurting of blood from Artery.</i>		
Caolanach. <i>Iliac</i>	- - - - -	- 71
Cluasan-cridhe. <i>Auricles of Heart</i>	- - - - -	- 66, 69
Còmh-dach a' Chlaiginn. <i>Scalp</i>	- - - - -	75, 124
Còsagan. <i>Alveoli</i>	- - - - -	- 78
Cràdh Mór a' Chleibh. <i>Angina Pectoris</i>	- - - - -	- 68
Cuairt a' Chuim. <i>Systematic Circulation</i>	- - - - -	- 69
Cuairt Innidh. <i>Portal Circulation</i>	- - - - -	- 69
Cuairt Sgamanach. <i>Pulmonary Circulation</i>	- - - - -	- 69
Cuisleagan Caola. <i>Capillaries</i>	- - - - -	- 64, 73
Cuisle Cinn. <i>Aorta</i>	- - - - -	- 70
Cuisle Cùl a' Chinn. <i>Occipital Artery</i>	- - - - -	- 70, 75
Cuisle Dealganach. <i>Sub-clavicle Artery</i>	- - - - -	- 70, 75
Cuisle Mhór na h-Amhaich. <i>Carotid Artery</i>	- - - - -	- 70, 75
Cuisle Mhór nan Sgamhan. <i>Pulmonary Artery</i>	- - - - -	- 69
Cuisle na h-Oisne. <i>Temporal Artery</i>	- - - - -	- 70, 75
Dorus dà-adharcach. <i>Mitral Valve</i>	- - - - -	- 66
Dorus tri-adharcach. <i>Tricuspid Valve</i>	- - - - -	- 66
Féithean leudaichte. <i>Varicose Veins</i>	- - - - -	- 75
Féithean Móra a' Chuim. <i>The Venae Cavae.</i>		
Lag na Sleisde. <i>Fold of Groin.</i>		
Lùb Mhór na Cuisle Cinn. <i>Arch of Aorta</i>	- - - - -	- 70
Manachan. <i>Groin.</i>		
Meall an Sgòrnain. <i>Voice Box (Adam's Apple).</i>		
Meóg na Fala. <i>Serum of Blood</i>	- - - - -	- 63
Piob Mhór a' Mheóig. <i>Main Thoracic Duct</i>	- - - - -	- 120
Ragadair. <i>Stick for tightening tourniquet.</i>		
Sgrath. <i>Clot</i>	- - - - -	- 72
Srian. <i>Tourniquet. Stretcher</i>	- - - - -	- 74
Tolg. <i>Depressed Fracture</i>	- - - - -	- 26
Uisge teannaigh. <i>Astringent Solution</i>	- - - - -	- 72, 118

## Earrann 7.

Cion-analach. <i>Asphyxia</i> ...	- - - - -	- 80
Clochar Fuilteach. <i>Haemoptysis</i>	- - - - -	- 85, 104
De-tigheach. <i>Epiglottis</i>	- - - - -	- 77, 103
Piob. <i>Bronchus.</i>		
Piob nan Deur. <i>Tear Duct</i>	- - - - -	- 102
Salann-nan-groide. <i>Alkali</i>	- - - - -	- 63, 101, 112, 113, 126
Sgamhan. <i>Lung</i>	- - - - -	- 76
Sgannan Sgabhain. <i>Pleura</i>	- - - - -	- 76
Sgòrnan. <i>Windpipe</i>	- - - - -	- 98
Steic-bhraghaid. <i>Windpipe</i>	- - - - -	- 77, 80, 81
Tilgeadh Fuilteach. <i>Haematemesis</i>	- - - - -	- 86, 104
Uisge-searbh. <i>Acid</i>	- - - - -	- 112, 113
Urchasg. <i>Antidote</i>	- - - - -	- 112

## Earrann 8.

Brais. <i>Fit</i>	- - - - -	90, 91, 98, 115
Cearcall na Sùla. <i>Iris</i>	- - - - -	100
Clach na Sùla. <i>Lens</i>	- - - - -	100
Cochull na h-Eanchainn. <i>Ura Mater</i>	- - - - -	87
Crith-eanchainn. <i>Concussion</i>	- - - - -	91, 94
Dlùth-theannadh na h-Eanchainn. <i>Compression of the Brain</i>	- - - - -	91, 95
Dubhagan. <i>Pupil of Eye</i>	- - - - -	90, 94, 97, 110, 115
Fàireag nan Deur. <i>Tear-gland</i>	- - - - -	102
Galar-cadail. <i>Coma</i>	- - - - -	91, 115
Galar Dibhe-ruith. Ruith-fhuail. <i>Diabetes</i>	- - - - -	91, 97
Gas. <i>Medulla, Brain-stem</i>	- - - - -	87
Geal na Sùla. <i>White of Eye</i>	- - - - -	100
Iongar. <i>Yellow matter. Pus</i>	- - - - -	95, 123
Leth-chruinne. <i>Hemisphere of Brain</i>	- - - - -	87, 89
Neul. <i>Syncope</i>	- - - - -	93
Pairilis. <i>Paralysis</i>	- - - - -	90, 95, 96, 110, 117
Pòran-mothachaidh. <i>Nerves</i>	- - - - -	5, 21, 87, 88, 89
Rosg. <i>Eyelid</i>	- - - - -	100, 102
Spad-thinneas. <i>Apoplexy</i>	- - - - -	96, 116
Tinneas tuiteamach. <i>Epilepsy</i>	- - - - -	98

## Earrann 9.

Ara, Airnean. <i>Kidney(s)</i>	- - - - -	108
Binid. <i>Gastric Ferment</i>	- - - - -	108
Brisgean Milis. <i>Pancreas</i>	- - - - -	107
Caolan. <i>Small Intestine</i>	- - - - -	103
Goile. <i>Stomach</i>	- - - - -	103, 104
Greallach. <i>Intestine</i>	- - - - -	103, 105, 106
Lag a' Mhionaich. <i>Abdominal Cavity</i>	- - - - -	107
Mùn Fuilteach. <i>Haematuria.</i>	- - - - -	
Ruith-fhuail. Galar Dibhe-ruith. <i>Diabetes</i>	- - - - -	91, 97
Seòl a' Chnàmhaidh. <i>Digestive System</i>	- - - - -	103
Siol. <i>Secretion</i>	- - - - -	103
Slugan. <i>Gullet</i>	- - - - -	103, 111
Stalc, Stalcair. <i>Starch.</i>	- - - - -	
Tobar a' Bheoil. <i>Floor of the Mouth.</i>	- - - - -	

## Earrann 10.

Airgiod Beò. <i>Mercury</i>	- - - - -	114, 121
Alm. <i>Alum</i>	- - - - -	125
Breisleach. <i>Dilirium</i>	- - - - -	94, 115
Clach Ghorm. <i>Caustic</i>	- - - - -	113
Claidheachd. <i>Exhaustion</i>	- - - - -	93
Cnàimhreach. <i>Corrosive</i>	- - - - -	110, 113



Cuilleagan Spainnteach. <i>Cantharides</i>	-	-	-	-	114
Cungaidh-cadail. <i>Morphia</i>	-	-	-	-	91, 97, 115
Cungaidhean Prámhail.... <i>Anaesthetics, Hypnotics</i>	-	-	-	-	115
Eanghlais. <i>Flour and water</i>	-	-	-	-	111
Iocshlaint. <i>Demulcent</i>	-	-	-	-	111
Lus na h-Oidhche. <i>Belladonna</i>	-	-	-	-	97, 115
Lus-cadail. <i>Opium</i> .					
Orc. <i>Crimp</i>	-	-	-	-	110
Puinsean Cnáimhreach. <i>Corrosive Poison</i>	-	-	-	-	110, 113
Puinsean Loisgeach. <i>Irritant Poison</i>	-	-	-	-	110, 114
Puinsean an Aoraibh. <i>Systematic Poison</i>	-	-	-	-	110, 115
Salann-fhuail. <i>Ammonia</i>	-	-	-	-	113
Tuainealaich. <i>Giddiness</i>	-	-	-	-	117
Uisge-aoil. <i>Lime-water</i>	-	-	-	-	113
Uisge mear salainneach. <i>Nitric Acid</i>	-	-	-	-	113

## Earrann 11.

Calpa. <i>Shank of fish-hook</i>	-	-	-	-	124
Cuairt a' Mheóig. <i>Lymphatic System</i>	-	-	-	-	120
Cungaidhean-cagail. <i>Domestic Remedies</i>	-	-	-	-	126
Fàireagan a' Mheóig. <i>Lymphatic Glands</i>	-	-	-	-	120
Fàsaichte. <i>Sterilised</i>	-	-	-	-	40, 125
Fuarlit, fualait. <i>Fomentation</i>	-	-	-	-	123
Garbh-ghucag (Spiorad-dibhe-laidir). <i>Alcohol</i>	-	91, 97,	115,	116	
Leòn Truailidh. <i>Poisoned Wound.</i>					
Leòn Brùite. <i>Contusion.</i>					
Lion. <i>Lint</i>	-	-	-	-	122
Losgadh Dealanaich. <i>Electric burn</i>	-	-	-	-	127
Meanbh-fhrìdeagan. <i>Germs. Micro-organisms</i>	120,	121,	123		
Pìoban Meóig. <i>Lymphatic Tubules</i>	-	-	-	-	120

## Seoladh A Bharrachd

	Urstair.
Alt na Glùine - - - - -	9, 17, 35, 60
Alt na h-Uilne - - - - -	13
Beum dìreach - - - - -	23
Beum neo-dhireach - - - - -	23
Bocadh - - - - -	125
Bogha Domhain na Boise - - - - -	70
Bogha Staoin na Boise - - - - -	70
Bruthadh - - - - -	118
Carbon dioxide - - - - -	81
Carbon monoxide - - - - -	81, 117
Cas - - - - -	11, 58
Cas Iochdrach - - - - -	10
Cluas - - - - -	99
Cnàimh an Uga - - - - -	12, 43
Cnàimh na Sàlach - - - - -	11, 41
Cochull a' Chridhe - - - - -	65
Cochull na h-Eanchainn - - - - -	87
Cuisle an Aodainn - - - - -	70
Cuisle Bogha a' Bhuinn - - - - -	75
Cuisle Cnàimh na h-Uilne - - - - -	70
Cuisle na h-Achlais - - - - -	70, 75
Cuisle na Lànaig - - - - -	70
Dol as an alt - - - - -	20
Flon-geur - - - - -	113
Gàirdean Iochdrach (Roimh-làimh) - - - - -	14, 75
Gruaidh - - - - -	75
Lag Fhiacail - - - - -	75
Laigse - - - - -	92, 93
Làmh - - - - -	47, 57
Leann na h-Eanchainn - - - - -	87
Leth-bhriseadh - - - - -	24
Losgadh - - - - -	126
Lot - - - - -	119
Meuran - - - - -	11, 15
Ordag - - - - -	11, 15
"O thoiseach gu deireadh na luinge'" - - - - -	62
Pleat leathan : caol - - - - -	51
Plodadh - - - - -	129
Plogadh - - - - -	67
Purgaid-thilgidh - - - - -	114, 116
Sgaldadh - - - - -	129
Smior-cailleach - - - - -	5, 6, 87, 89
Siochadh - - - - -	19
Sròn - - - - -	75
Suidheachan dà-làimhe - - - - -	62
Suidheachan ceithir-làimhe - - - - -	62
Sùil - - - - -	100
Teanga - - - - -	75
Tinneas Ospagach - - - - -	98
Urachadh-analach - - - - -	82, 83, 115, 117, 127











